



# АДМИНИСТРАЦИЯ КУРСКОЙ ОБЛАСТИ

## ПОСТАНОВЛЕНИЕ

от 26.07.2021 № 772-па

г. Курск

### **Об особо охраняемой природной территории регионального значения – природном парке «Парк имени С.Н. Перекальского»**

В соответствии с Федеральным законом от 14 марта 1995 года № 33-ФЗ «Об особо охраняемых природных территориях», Законом Курской области от 22 ноября 2007 года № 118-ЗКО «О некоторых вопросах в области организации, охраны и использования особо охраняемых природных территорий в Курской области», постановлением Администрации Курской области от 20.07.2012 № 607-па «Об утверждении Схемы развития и размещения особо охраняемых природных территорий в Курской области на период до 2024 года» Администрация Курской области ПОСТАНОВЛЯЕТ:

1. Создать в границах муниципального образования «Город Курск» особо охраняемую природную территорию регионального значения - природный парк «Парк имени С.Н. Перекальского».

2. Утвердить прилагаемые:

Положение о природном парке регионального значения «Парк имени С.Н. Перекальского»;

паспорт природного парка регионального значения «Парк имени С.Н. Перекальского»;

границы территории природного парка регионального значения «Парк имени С.Н. Перекальского».

Губернатор  
Курской области



Р. Старовойт



**УТВЕРЖДЕНО**  
постановлением Администрации  
Курской области  
от 26.07.2021 № 772-па

**ПОЛОЖЕНИЕ**  
**о природном парке регионального значения**  
**«Парк имени С.Н. Перекальского»**

**1. Общие положения**

1.1. Природный парк регионального значения «Парк имени С.Н. Перекальского» (далее – природный парк) создан в соответствии с Федеральным законом от 14 марта 1995 года № 33-ФЗ «Об особо охраняемых природных территориях», Законом Курской области от 22 ноября 2007 года № 118-ЗКО «О некоторых вопросах в области организации, охраны и использования особо охраняемых природных территорий в Курской области», постановлением Администрации Курской области от 20.07.2012 № 607-па «Об утверждении Схемы развития и размещения особо охраняемых природных территорий в Курской области на период до 2024 года». Природный парк является особо охраняемой природной территорией регионального значения.

1.2. Категория – природный парк. Статус – действующий.

1.3. Цель создания природного парка – сохранение культурно-исторической территории, расположенной в центральной части города и выполняющей важную экологическую и эстетическую функцию в условиях интенсивной антропогенной нагрузки.

**2. Природные особенности и объекты особой охраны**

2.1. Природный парк расположен в центральной части города Курска, на расстоянии 2 км от Красной площади г. Курска в сторону северного выезда из города и включает в себя природную и историко-культурную зоны.

Природный парк с двух сторон окружен автомобильными дорогами, с северо-востока граничит с проезжей частью ул. К. Маркса, на юге – с ул. Павлова. С западной стороны расположено здание ОБПОУ «Курский педагогический колледж».

Природные объекты представлены древесно-кустарниковыми насаждениями и цветочными клумбами, равномерно распределенными по всему парку.

2.2. Территория природного парка, заложенная более ста лет назад, представляет собой благоустроенное озелененное пространство.

2.3. Природный парк имеет культурно-историческое, экологическое, эстетическое и рекреационное значение.

Культурно-историческую значимость природного парка определяет, в первую очередь, расположенное с западной стороны от парка здание, которое было специально выстроено в 1939 году для педагогического училища, где учебное заведение находится и по сей день (в настоящее время - ОБПОУ «Курский педагогический колледж»).

За годы своей работы педагогическое училище подготовило и направило в сельские школы Курской области более тысячи учителей начальных классов. В 1940 г. в новом здании состоялся первый выпуск, а в 1941 г. последний предвоенный 18 выпуск. В актовом зале 117 выпускников 21 июня 1941 г. получили дипломы, а 22 июня они ушли на фронт.

Среди выпускников училища, воевавших в годы Великой Отечественной войны, три Героя Советского Союза: Михаил Васильевич Грешилов, уроженец села Будановка Золотухинского района, Владимир Павлович Рукавицин, уроженец села Гнездилово (ныне - Фатежский район), и Степан Николаевич Перекальский.

Природный парк и площадь, на которой он располагается, носят имя Степана Николаевича Перекальского – советского офицера, командира 322-й стрелковой дивизии (Воронежский фронт) в Великой Отечественной войне, Героя Советского Союза (28.04.1943, посмертно).

8 февраля 1943 года, поднимая в атаку бойцов 1089-го стрелкового полка, на улице Ямская гора города Курска (в настоящее время носящей его имя) подполковник С.Н. Перекальский был смертельно ранен и умер в медпункте, располагавшемся на этой же улице в доме № 36.

С.Н. Перекальский был похоронен в парке по улице Ямская гора (ныне - Детский парк), в 1948 году его прах был перенесён на Никитское кладбище города Курска. В 1966 году на его могиле установлен мраморный бюст.

Историческая ценность природного парка определяется также располагавшимися ранее и располагающимися до настоящего времени вблизи него объектами, представляющими уникальную ценность для города Курска и Курской области:

5 метрах от природного парка в XVIII веке стояли деревянные «въезжие» ворота, разрушенные в 1783 году. Каменные Московские ворота были построены за счёт средств курских дворян в 1823 году в память проездов через Курск Императора Александра I. В советские времена Московские ворота получили название «Ленинские ворота», были снесены в 1937 году;

в границах природного парка располагается водонапорная башня, признанная в 1989 году объектом культурного наследия регионального значения.

Территория природного парка характеризуется высокими эстетическими качествами, благоприятными особенностями визуального

восприятия древесно-кустарниковых растений и цветочных композиций, что оставляет след в памяти туристов и горожан. В зависимости от времени года и погодных условий происходит изменение визуального облика паркового ландшафта.

Экологическая роль древесно-кустарниковой растительности природного парка проявляется в средообразующих функциях, к которым можно отнести защитные, стабилизирующие и формирующие.

Кроме того, на одной из клумб произрастает введенный в культуру гибридный сорт пиона тонколистного.

Территория природного парка выполняет большое рекреационное значение. Он является местом ежедневных прогулок местного населения и встреч студентов.

### **3. Месторасположение**

3.1. Природный парк расположен на территории муниципального образования «Город Курск».

3.2. Природный парк расположен:

в 2 км от Красной площади г. Курска в сторону северного выезда из города;

в 0,45 км к юго-востоку от Московской площади г. Курска.

С двух сторон ограничен автомобильными дорогами.

### **4. Данные о площади и об особенностях земельных отношений**

4.1. Природный парк состоит из единого участка площадью 4662 м<sup>2</sup> (0,47 га).

4.2. Природный парк расположен на территории земельных участков с кадастровыми номерами 46:29:102157:2 (природная зона), 46:29:102157:17, 46:29:102157:19, 46:29:102157:26, 46:29:102157:36, 46:29:102157:175 (историко-культурная зона), 46:29:102157:234, 46:29:102157:187 (объект культурного наследия), 46:29:102157:15; категория земель: земли населенных пунктов, разрешенное использование – для объектов общественно-делового значения (для учебной деятельности, для эксплуатации временного киоска, для эксплуатации торгового павильона по продаже лекарств, для эксплуатации киоска по продаже мороженого, для эксплуатации торгового павильона), для размещения автомобильных дорог и их конструктивных элементов (для размещения и эксплуатации объектов автомобильного транспорта и объектов дорожного хозяйства).

В границы природного парка входят:

земельный участок с кадастровым номером 46:29:102157:2 площадью 3 858 кв. м, принадлежащий Курской области, разрешенное использование: для объектов общественно-делового значения (для учебной

деятельности); категория земель: земли населенных пунктов (выписка из ЕГРП от 08.06.2021 № КУВИ-002/2021-68752823);

земельный участок с кадастровым номером 46:29:102157:17 площадью 11 кв. м; разрешенное использование: для объектов общественно-делового значения (для эксплуатации временного киоска); категория земель: земли населенных пунктов (выписка из ЕГРП от 08.06.2021 № КУВИ-002/2021-68754039);

земельный участок с кадастровым номером 46:29:102157:19 площадью 26 кв. м; разрешенное использование: для объектов общественно-делового значения (для эксплуатации торгового павильона по продаже лекарственных средств); категория земель: земли населенных пунктов (выписка из ЕГРП от 08.06.2021 № КУВИ-002/2021-68750728);

земельный участок с кадастровым номером 46:29:102157:26 площадью 13 кв. м; разрешенное использование: для объектов общественно-делового значения (для эксплуатации киоска по продаже мороженого); категория земель: земли населенных пунктов (выписка из ЕГРП от 08.06.2021 № КУВИ-002/2021-68756159);

земельный участок с кадастровым номером 46:29:102157:175 площадью 10 619 кв. м, принадлежащий муниципальному образованию «Город Курск», разрешенное использование: для размещения автомобильных дорог и их конструктивных элементов (для размещения и эксплуатации объектов автомобильного транспорта и объектов дорожного хозяйства); категория земель: земли населенных пунктов (выписка из ЕГРП от 08.06.2021 № КУВИ-002/2021-68752005).

земельный участок с кадастровым номером 46:29:102157:36 площадью 33 кв. м; разрешенное использование: для объектов общественно-делового значения (для эксплуатации временного торгового павильона); категория земель: земли населенных пунктов (выписка из ЕГРП от 08.06.2021 № КУВИ-002/2021-68754951);

земельный участок с кадастровым номером 46:29:102157:234 площадью 399 кв. м; разрешенное использование: для объектов общественно-делового значения (для учебной деятельности); категория земель: земли населенных пунктов (выписка из ЕГРП от 08.06.2021 № КУВИ-002/2021-68756668);

сооружение с кадастровым номером 46:29:102157:187 площадью 25 кв. м; (выписка из ЕГРП от 08.06.2021 № КУВИ-002/2021-68757309);

земельный участок с кадастровым номером 46:29:102157:15 площадью 26 кв. м; разрешенное использование: для объектов общественно-делового значения (для эксплуатации подсобного помещения); категория земель: земли населенных пунктов (выписка из ЕГРП от 08.06.2021 № КУВИ-002/2021-68758622).

Земельные участки в границах природного парка предоставляются областному казенному учреждению «Дирекция по управлению особо охраняемыми природными территориями, парками, скверами и лесами Курской области» в постоянное (бессрочное) пользование в соответствии с

законодательством Российской Федерации (за исключением земельного участка, предоставленного в постоянное (бессрочное) пользование ОБПОУ «Курский педагогический колледж»).

## **5. Режим особой охраны и порядок использования природного парка**

5.1. На всей территории природного парка запрещается всякая деятельность, влекущая за собой нарушение целевого назначения природного парка:

замусоривание и захламление территории;

уничтожение и повреждение специальных предупредительных аншлагов и информационных знаков;

движение механических транспортных средств, не связанное с функционированием природного парка (за исключением автомобильных дорог общего пользования);

проведение мероприятий без согласования с областным казенным учреждением «Дирекция по управлению особо охраняемыми природными территориями, парками, скверами и лесами Курской области», за исключением мероприятий, организуемых органами государственной власти Курской области и ОБПОУ «Курский педагогический колледж»;

иные действия, наносящие вред природному парку.

5.2. Допустимые виды использования территории:

проведение противопожарных, санитарно-оздоровительных и иных профилактических мероприятий, необходимых для обеспечения противопожарной безопасности и поддержания санитарных свойств территории природного парка;

проведение работ, связанных с сохранением, восстановлением объектов природного парка, благоустройством территории, формирующим среду и окружение объектов природного парка;

проведение работ по уходу за дорожками, клумбами, газоном, устройству и ремонту наружного освещения, озеленению и благоустройству, не нарушающих историческую ценную градостроительную среду;

проведение биотехнических, регуляционных, рекультивационных и иных природоохранных мероприятий, необходимых для обеспечения сохранности природных комплексов и объектов;

создание условий для развития на территории природного парка отдыха населения, привлечения инвестиций на содержание и обустройство природного парка;

экологическое просвещение, в том числе распространение информации об историко-культурном наследии природного парка, организация эколого-просветительских и культурно-массовых мероприятий;

формирование в соответствии с установленным функциональным зонированием территории экологически обоснованной рекреационной

структуры природного парка, включая обустройство мест досуга посетителей, иной рекреационной инфраструктуры, обеспечивающей развитие регулируемого туризма и отдыха;

строительство особо опасных, технически сложных и уникальных объектов на территории природного парка при наличии положительного заключения государственной экологической экспертизы.

С учетом экологической, рекреационной и историко-культурной ценности природных комплексов и объектов природного парка установлен дифференцированный режим его особой охраны и природопользования путем выделения следующих функциональных зон:

зона охраны природного комплекса (природная зона);

зона охраны историко-культурных комплексов (историко-культурная зона).

Зона охраны природного комплекса предназначена для создания и сохранения природных комплексов и объектов.

Виды разрешенного использования земельных участков в границах зоны охраны природного комплекса:

основные виды разрешенного использования земельных участков:

- отдых (рекреация) (код 5.0);

- природно-познавательный туризм (код 5.2);

вспомогательный вид разрешенного использования земельных участков:

- благоустройство территории (код 12.0.2).

В пределах зоны охраны природного комплекса дополнительно к запретам, указанным в пункте 5.1 настоящего Положения, запрещается разведение костров.

Зона охраны историко-культурных комплексов предназначена для сохранения и изучения культурно-исторических объектов, проведения культурно-массовых мероприятий, рекреации.

Виды разрешенного использования земельных участков в границах зоны охраны историко-культурных комплексов:

основные виды разрешенного использования земельных участков:

- историко-культурная деятельность (код 9.3);

- отдых (рекреация) (код 5.0);

- природно-познавательный туризм (код 5.2);

вспомогательные виды разрешенного использования земельных участков:

- улично-дорожная сеть (код 12.0.1);

- благоустройство территории (код 12.0.2).

В пределах зоны охраны историко-культурных комплексов дополнительно к запретам, указанным в пункте 5.1 настоящего Положения, запрещается выгул собак.



5.3. Предельные параметры разрешенного строительства, реконструкции объектов капитального строительства на земельных участках в границах природного парка:

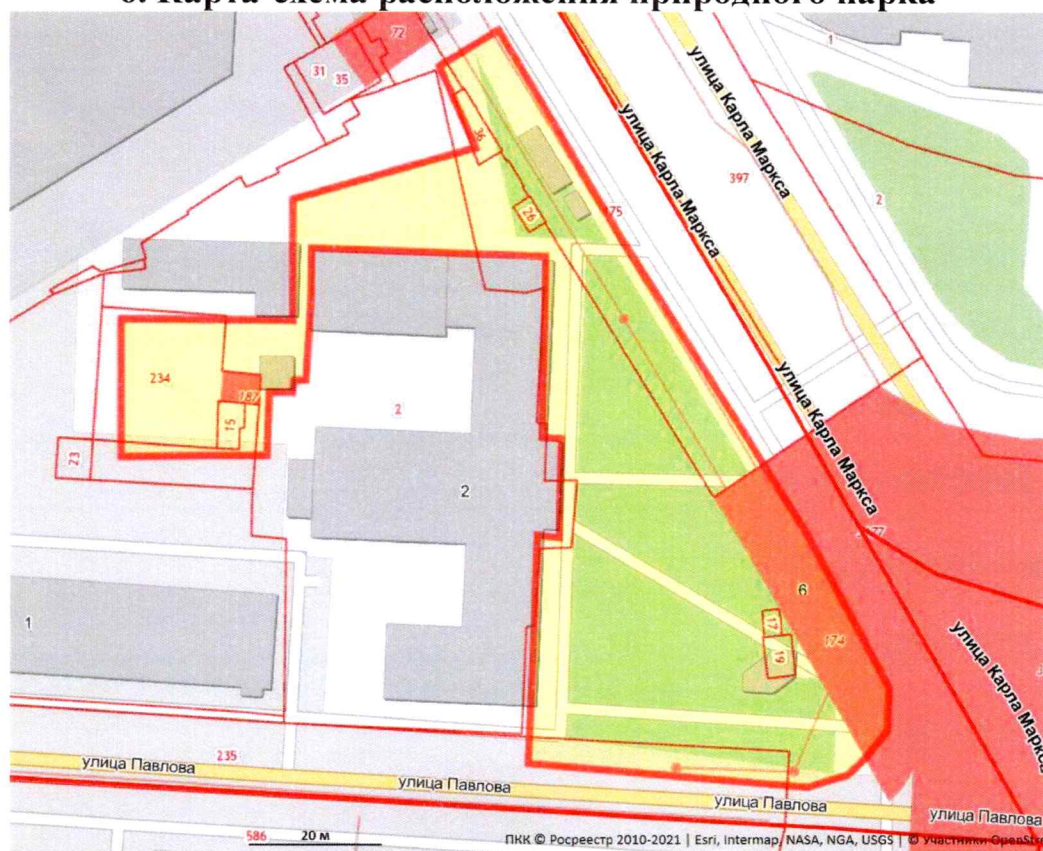
- 1) предельная высота допустимых к размещению объектов – 5 м;
- 2) максимальный процент застройки природного парка, определяемый как отношение площади природного парка, которая может быть застроена, ко всей площади природного парка – 10%.

5.4. Создание природного парка осуществляется без изъятия у собственников земельных участков, но с ограничением прав пользования земельными участками в связи с установлением режима особой охраны.

5.5. Границы природного парка обозначаются на местности специальными предупредительными аншлагами и информационными знаками, учитываются при разработке всех видов документации, обосновывающей хозяйственную и иную деятельность, затрагивающую эти территории.

5.6. Государственное управление и государственный надзор в области охраны и использования природного парка осуществляет областное казенное учреждение «Дирекция по управлению особо охраняемыми природными территориями, парками, скверами и лесами Курской области» в соответствии с законодательством Российской Федерации и Курской области.

## 6. Карта-схема расположения природного парка





**7. Фотоматериалы, иллюстрирующие состояние территории,  
ее наиболее ценных участков и объектов**



Фото 1. Общий вид природного парка





Рисунок 2. Каштан конский обыкновенный

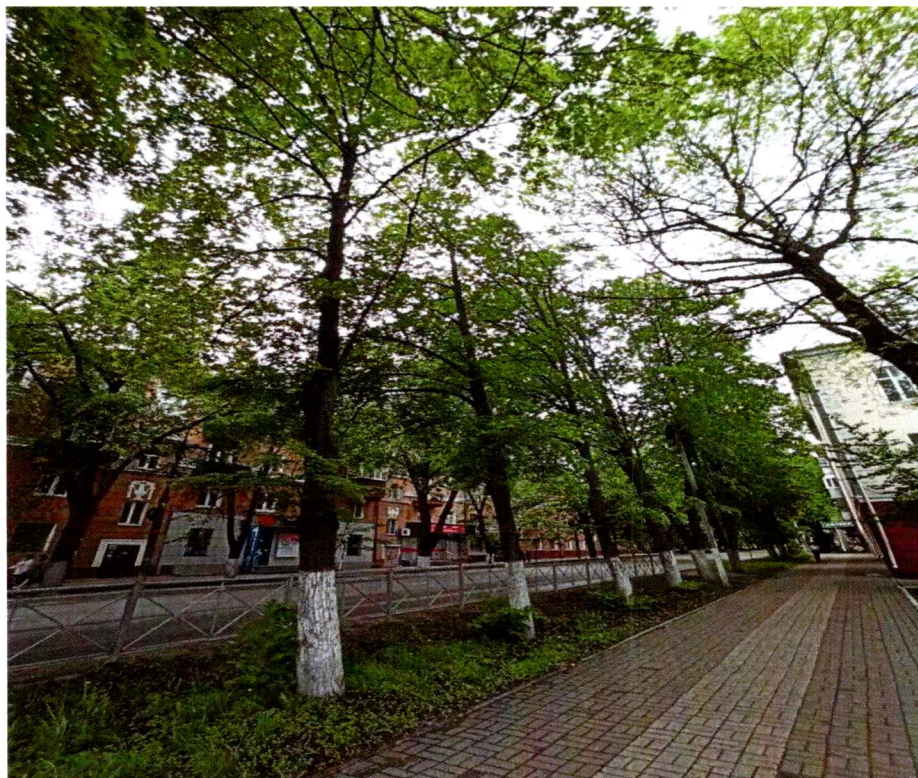


Фото 3. Липы крупнолистные

УТВЕРЖДЕН  
постановлением Администрации  
Курской области  
от 26.07.2021 № 772-па

**ПАСПОРТ**  
**природного парка регионального значения**  
**«Парк имени С.Н. Перекальского»**

1.	<b>Наименование</b> «Парк имени С.Н. Перекальского»
2.	<b>Категория</b> Природный парк
3.	<b>Профиль</b> Не определен
4.	<b>Площадь</b> 0,47 га
5.	<b>Кластерность</b> 1 участок площадью 0,47 га
6.	<b>Месторасположение</b> На территории муниципального образования «Город Курск»
7.	<b>Описание границ с указанием географических координат поворотных точек границ земельного участка, объекта землеустройства в соответствии с основными географическими азимутами в градусах, минутах и секундах</b> <p>Природный парк расположен в центральной части города Курска на расстоянии 2 км от Красной площади г. Курска в сторону северного выезда из города, с двух сторон ограничен автомобильными дорогами.</p> <p>Граница территории историко-культурной зоны природного парка проходит вдоль бордюра от точки 1 (51°44'55,7295" с.ш. 36°11'41,0267" в.д.) в северо-восточном направлении по бордюру до точки 2 (51°44'55,9608" с.ш. 36°11'42,5384" в.д.), затем от точки 2 в северо-западном направлении по ограждению до точки 3 (51°44'56,5788" с.ш. 36°11'42,3161" в.д.), далее от точки 3 до точки 4 (51°44'56,7420" с.ш. 36°11'42,7790" в.д.) в северо-восточном направлении по тротуару, затем от точки 4 в юго-восточном направлении по бордюру до точки 8 (51°44'53,3288" с.ш. 36°11'46,0828" в.д.), от точки 8 в юго-западном направлении по бордюру до точки 12 (51°44'52,9869" с.ш. 36°11'45,8554" в.д.), далее от точки 12 в западном направлении по бордюру до точки 14 (51°44'53,1031" с.ш. 36°11'42,8594" в.д.), от точки 14 в северном направлении вдоль здания до точки 19 (51°44'55,5283" с.ш. 36°11'43,0523" в.д.), затем от точки 19 в западном направлении</p>

	<p>вдоль здания до точки 20 (51°44'55,5722" с.ш. 36°11'41,1040" в.д.), от точки 20 в южном направлении до точки 21 (51°44'54,8287" с.ш. 36°11'41,0324" в.д.), далее от точки 21 в западном направлении по асфальтовому покрытию, до границ земельного участка с кадастровым номером 46:29:102157:15 до точки 22 (51°44'54,8375" с.ш. 36°11'40,8172" в.д.), затем от точки 22 вдоль границ земельного участка с кадастровым номером 46:29:102157:15 до точки 25 (51°44'54,7378" с.ш. 36°11'40,6030" в.д.), от точки 25 в западном направлении по ограждению до точки 26 (51°44'54,7796" с.ш. 36°11'39,6335" в.д.), далее от точки 26 в северном направлении по ограждению до точки 29 (51°44'55,4269" с.ш. 36°11'39,7036" в.д.), затем от точки 29 в восточном направлении по границе земельного участка с кадастровым номером 46:29:102157:234 до точки 30 (51°44'55,3829" с.ш. 36°11'40,6762" в.д.), от точки 30 в восточном направлении по асфальтовому покрытию до точки 31 (51°44'55,3713" с.ш. 36°11'40,9903" в.д.), далее от точки 31 в северном направлении по асфальтовому покрытию до исходной точки 1.</p> <p>Граница территории природной зоны природного парка проходит вдоль бордюра от точки 32 (51°44'53,3244" с.ш. 36°11'43,1788" в.д.) в северном направлении по бордюру до точки 33 (51°44'54,2009" с.ш. 36°11'43,2462" в.д.), затем в северо-восточном направлении по бордюру до точки 34 (51°44'54,2574" с.ш. 36°11'43,3743" в.д.), от точки 34 в юго-восточном направлении до точки 35 (51°44'53,4362" с.ш. 36°11'45,0294" в.д.), далее от точки 35 в юго-западном направлении до точки 39 (51°44'53,2707" с.ш. 36°11'44,7928" в.д.), затем в западном направлении по бордюру от точки 39 до исходной точки 32</p>
8.	<p><b>Природные особенности территории</b></p> <p>Природный парк расположен в центральной части города Курска, включает в себя природную и историко-культурную зоны.</p> <p>Природный парк с двух сторон окружен автомобильными дорогами, с северо-востока граничит с проезжей частью ул. К. Маркса, на юге – с ул. Павлова. С западной стороны расположено здание ОБПОУ «Курский педагогический колледж».</p> <p>Природные объекты представлены древесно-кустарниковыми насаждениями и цветочными клумбами, равномерно распределенными по всему парку</p>
9.	<p><b>Сведения о собственниках, пользователях, арендаторах земельных участков, на которых расположена особо охраняемая природная территория</b></p> <p>Природный парк расположен на территории земельных</p>



участков с кадастровыми номерами 46:29:102157:2, 46:29:102157:17, 46:29:102157:19, 46:29:102157:26, 46:29:102157:36, 46:29:102157:175 (историко-культурная зона), 46:29:102157:234, 46:29:102157:187 (объект культурного наследия), 46:29:102157:15; категория земель: земли населенных пунктов, разрешенное использование – для объектов общественно-делового значения (для учебной деятельности, для эксплуатации временного киоска, для эксплуатации торгового павильона по продаже лекарств, для эксплуатации киоска по продаже мороженого, для эксплуатации торгового павильона,), для размещения автомобильных дорог и их конструктивных элементов (для размещения и эксплуатации объектов автомобильного транспорта и объектов дорожного хозяйства).

В границы природного парка входят:

земельный участок с кадастровым номером 46:29:102157:2 площадью 3 858 кв. м, принадлежащий Курской области, разрешенное использование: для объектов общественно-делового значения (для учебной деятельности); категория земель: земли населенных пунктов (выписка из ЕГРП от 08.06.2021 № КУВИ-002/2021-68752823);

земельный участок с кадастровым номером 46:29:102157:17 площадью 11 кв. м; разрешенное использование: для объектов общественно-делового значения (для эксплуатации временного киоска); категория земель: земли населенных пунктов (выписка из ЕГРП от 08.06.2021 № КУВИ-002/2021-68754039);

земельный участок с кадастровым номером 46:29:102157:19 площадью 26 кв. м; разрешенное использование: для объектов общественно-делового значения (для эксплуатации торгового павильона по продаже лекарственных средств); категория земель: земли населенных пунктов (выписка из ЕГРП от 08.06.2021 № КУВИ-002/2021-68750728);

земельный участок с кадастровым номером 46:29:102157:26 площадью 13 кв. м; разрешенное использование: для объектов общественно-делового значения (для эксплуатации киоска по продаже мороженого); категория земель: земли населенных пунктов (выписка из ЕГРП от 08.06.2021 № КУВИ-002/2021-68756159);

земельный участок с кадастровым номером 46:29:102157:175 площадью 10 619 кв. м, принадлежащий муниципальному образованию «Город Курск», разрешенное использование: для размещения автомобильных дорог и их конструктивных элементов (для размещения и эксплуатации объектов автомобильного транспорта и объектов дорожного хозяйства); категория земель: земли населенных пунктов (выписка из ЕГРП от 08.06.2021 № КУВИ-002/2021-68752005);

земельный участок с кадастровым номером 46:29:102157:36 площадью 33 кв. м; разрешенное использование: для объектов общественно-делового значения (для эксплуатации временного торгового павильона); категория земель: земли населенных пунктов (выписка из ЕГРП от 08.06.2021 № КУВИ-002/2021-68754951);

земельный участок с кадастровым номером 46:29:102157:234 площадью 399 кв. м; разрешенное использование: для объектов общественно-делового значения (для учебной деятельности); категория земель: земли населенных пунктов (выписка из ЕГРП от 08.06.2021 № КУВИ-002/2021-68756668);

сооружение с кадастровым номером 46:29:102157:187 площадью 25 кв. м (выписка из ЕГРП от 08.06.2021 № КУВИ-002/2021-68757309);

земельный участок с кадастровым номером 46:29:102157:15 площадью 26 кв. м; разрешенное использование: для объектов общественно-делового значения (для эксплуатации подсобного помещения); категория земель: земли населенных пунктов (выписка из ЕГРП от 08.06.2021 № КУВИ-002/2021-68758622).

Земельные участки в границах природного парка предоставляются областному казенному учреждению «Дирекция по управлению особо охраняемыми природными территориями, парками, скверами и лесами Курской области» в постоянное (бессрочное) пользование в соответствии с законодательством Российской Федерации (за исключением земельного участка, предоставленного в постоянное (бессрочное) пользование ОБПОУ «Курский педагогический колледж».



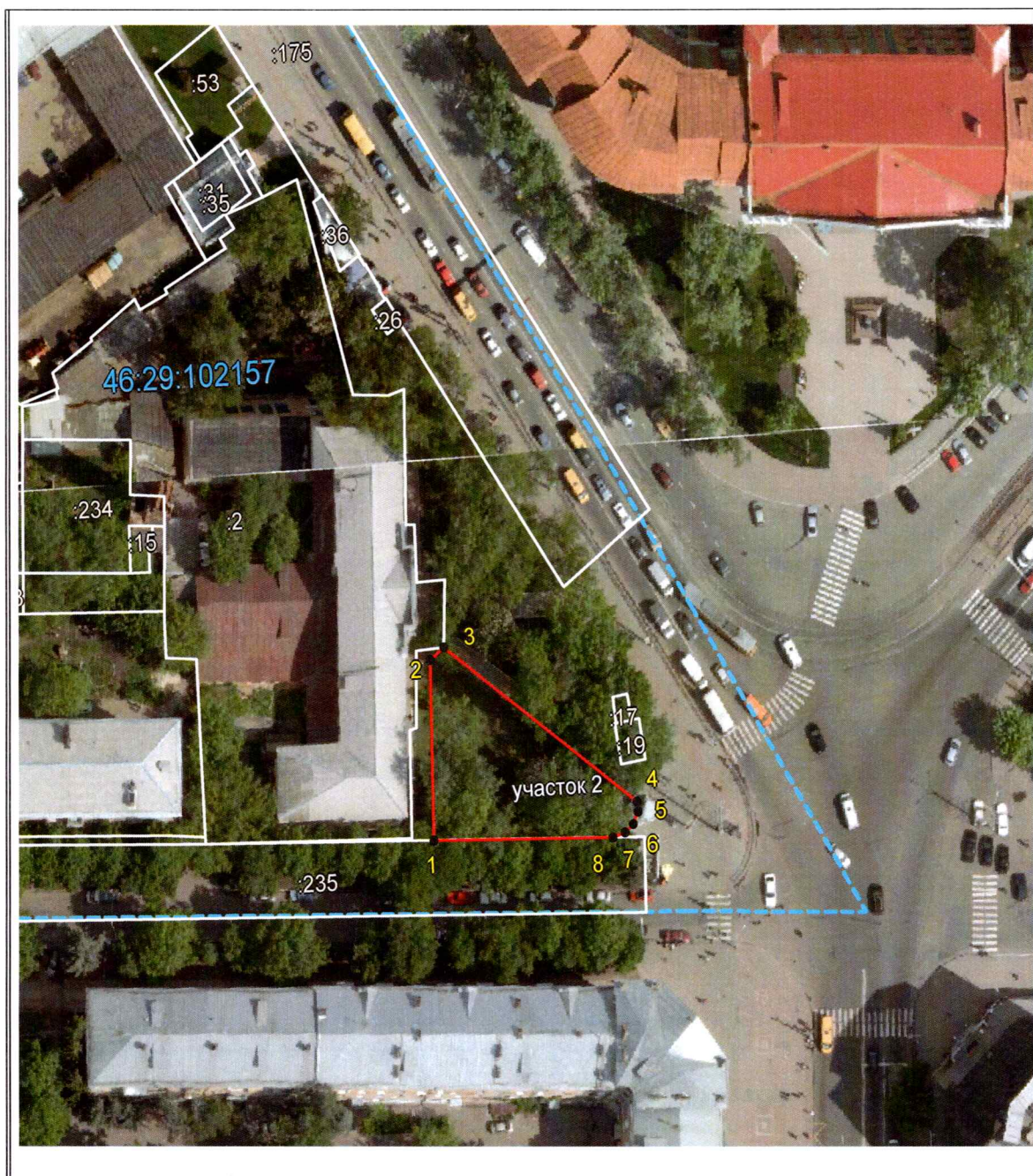
УТВЕРЖДЕНЫ  
постановлением Администрации  
Курской области  
от 26.07.2021 № 772-па

**Границы  
территории природного парка регионального значения  
«Парк имени С.Н. Перекальского»**



**Участок 1**





Участок 2

КАРТА (ПЛАН)				
зоны с особыми условиями использования территории природного парка «Парк имени С.Н. Перекальского» (наименование объекта землеустройства)				
Сведения о местоположении границ объекта землеустройства				
1. Система координат МСК-46				
2. Сведения о характерных точках границ объекта землеустройства				
Обозначение характерных точек границы	Координаты, м		Метод определения координат и средняя квадратическая погрешность положения характерной точки (M <sub>t</sub> ), м	Описание закрепления точки
	X	Y		
1	2	3	4	5
1	422835,02	1299130,79	Метод спутниковых геодезических измерений (определений); 0,10	—
2	422842,45	1299159,72	Метод спутниковых геодезических измерений (определений); 0,10	—
3	422861,51	1299155,27	Аналитический метод; 0,10	—
4	422866,64	1299164,10	Метод спутниковых геодезических измерений (определений); 0,10	—
5	422831,01	1299186,26	Метод спутниковых геодезических измерений (определений); 0,10	—
6	422768,89	1299225,41	Метод спутниковых геодезических измерений (определений); 0,10	—
7	422764,48	1299227,93	Метод спутниковых геодезических измерений (определений); 0,10	—
8	422761,77	1299228,51	Метод спутниковых геодезических измерений (определений); 0,10	—
9	422758,91	1299228,71	Метод спутниковых геодезических измерений (определений); 0,10	—
10	422756,09	1299228,09	Метод спутниковых геодезических измерений (определений); 0,10	—
11	422753,54	1299226,73	Метод спутниковых геодезических измерений (определений); 0,10	—
12	422751,16	1299224,25	Метод спутниковых геодезических измерений (определений); 0,10	—
13	422751,68	1299207,20	Метод спутниковых геодезических измерений (определений); 0,10	—
14	422754,19	1299166,74	Метод спутниковых геодезических измерений (определений); 0,10	—

1	2	3	4	5
15	422789,06	1299168,15	Метод спутниковых геодезических измерений (определений); 0,10	—
16	422788,96	1299169,70	Метод спутниковых геодезических измерений (определений); 0,10	—
17	422801,57	1299170,09	Метод спутниковых геодезических измерений (определений); 0,10	—
18	422801,71	1299168,68	Метод спутниковых геодезических измерений (определений); 0,10	—
19	422829,18	1299169,71	Метод спутниковых геодезических измерений (определений); 0,10	—
20	422830,17	1299132,32	Метод спутниковых геодезических измерений (определений); 0,10	—
21	422807,18	1299131,17	Метод спутниковых геодезических измерений (определений); 0,10	—
22	422807,41	1299127,04	Аналитический метод; 0,10	—
23	422811,12	1299127,11	Аналитический метод; 0,10	—
24	422811,39	1299123,11	Аналитический метод; 0,10	—
25	422804,29	1299122,96	Аналитический метод; 0,10	—
26	422805,40	1299104,35	Аналитический метод; 0,10	—
27	422805,45	1299104,35	Аналитический метод; 0,10	—
28	422818,96	1299105,13	Аналитический метод; 0,10	—
29	422825,42	1299105,50	Аналитический метод; 0,10	—
30	422824,24	1299124,17	Аналитический метод; 0,10	—
31	422823,94	1299130,20	Метод спутниковых геодезических измерений (определений); 0,10	—
1	422835,02	1299130,79	Метод спутниковых геодезических измерений (определений); 0,10	—
32	422761,09	1299172,80	Метод спутниковых геодезических измерений (определений); 0,10	—
33	422788,19	1299173,83	Метод спутниковых геодезических измерений (определений); 0,10	—
34	422789,96	1299176,27	Аналитический метод; 0,10	—
35	422764,89	1299208,27	Метод спутниковых геодезических измерений (определений); 0,10	—
36	422763,37	1299208,36	Метод спутниковых геодезических измерений (определений); 0,10	—
37	422761,55	1299207,44	Метод спутниковых геодезических измерений (определений); 0,10	—

1	2	3	4	5
38	422760,38	1299205,93	Метод спутниковых геодезических измерений (определений); 0,10	—
39	422759,73	1299203,78	Метод спутниковых геодезических измерений (определений); 0,10	—
32	422761,09	1299172,80	Метод спутниковых геодезических измерений (определений); 0,10	—