



КУРСКАЯ ОБЛАСТЬ

ЗАКОН

О внесении изменений в Закон Курской области «О границах муниципальных образований Курской области»

Принят Курской областной Думой

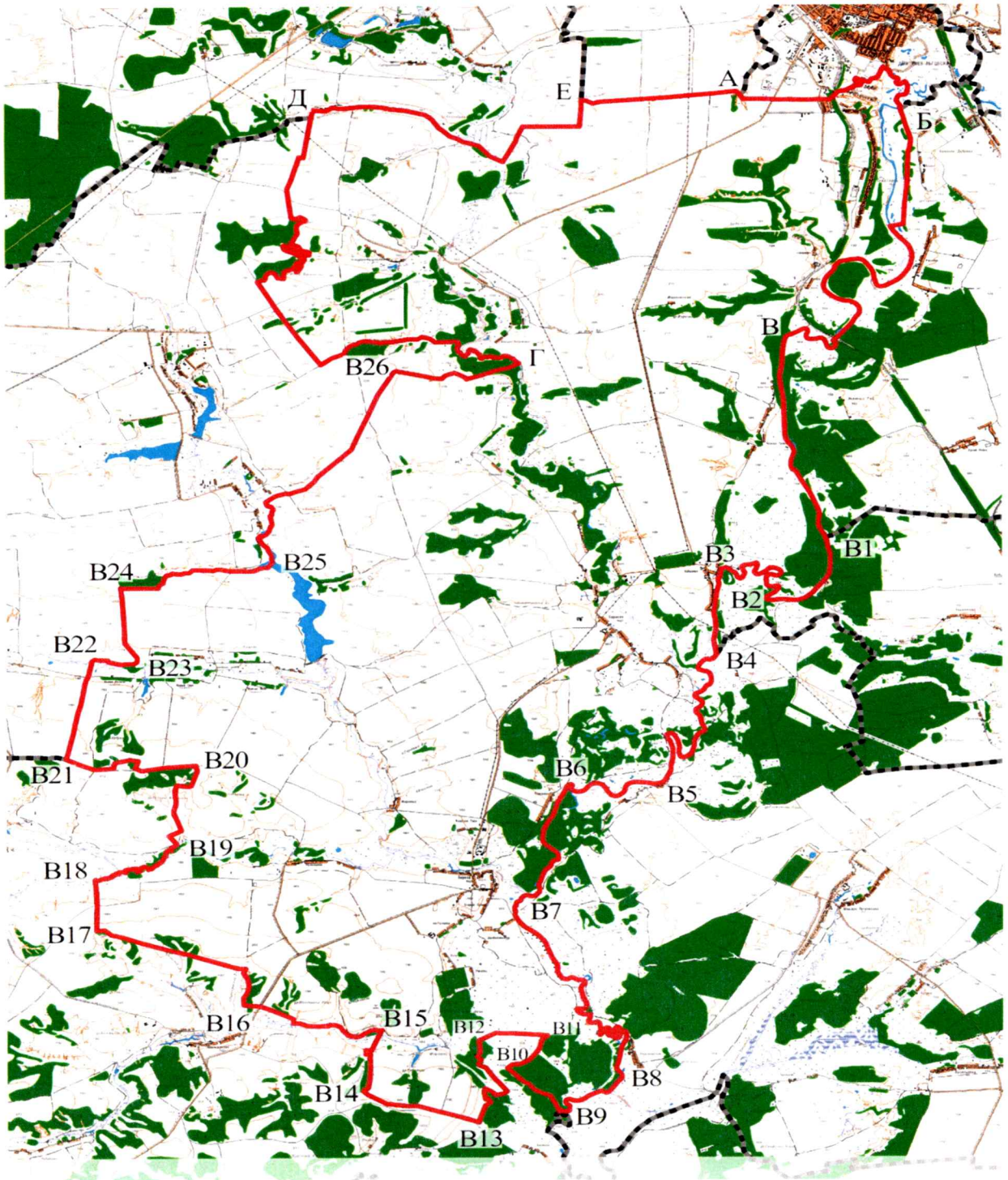
8 июня 2023 года

Внести в Закон Курской области от 1 декабря 2004 года № 60-ЗКО «О границах муниципальных образований Курской области» (газета «Курская правда» от 18 декабря 2004 года № 248; от 2 августа 2005 года № 154; от 8 декабря 2005 года № 250; от 18 мая 2006 года № 70; от 23 сентября 2009 года № 205 - 206; от 14 сентября 2010 года № 106; от 12 февраля 2011 года № 14; от 7 июня 2011 года № 64; от 3 сентября 2011 года № 105; официальный сайт Администрации Курской области <http://adm.rkursk.ru> от 18 декабря 2012 года; от 10 июня 2014 года; от 22 июня 2015 года; от 1 апреля 2016 года; от 27 февраля 2018 года; от 24 ноября 2021 года) следующие изменения:

1) приложение № 79 изложить в новой редакции:

**«Приложение № 79
к Закону Курской области
от 1 декабря 2004 года № 60-ЗКО
«О границах муниципальных
образований Курской области»**

**Карта-схема границ муниципального образования
«Старогородский сельсовет» Дмитриевского района Курской области**



ОПИСАНИЕ ГРАНИЦ

от А до В - земли МО "город Дмитров"
от В до В1 - земли МО "Новоपरшинский с/с"
от В1 до В2 - земли МО "Старобелицкий сельсовет" Коньшевского района
от В2 до В3 - земли МО "Старобелицкий сельсовет" Коньшевского района
от В3 до В4 - земли МО "Старобелицкий сельсовет" Коньшевского района
от В4 до В5 - земли МО "Наумовский сельсовет" Коньшевского района
от В5 до В6 - земли МО "Наумовский сельсовет" Коньшевского района
от В6 до В7 - земли МО "Наумовский сельсовет" Коньшевского района
от В7 до В8 - земли МО "Наумовский сельсовет" Коньшевского района
от В8 до В9 - земли МО "Наумовский сельсовет" Коньшевского района
от В9 до В10 - земли МО "Сквородневский сельсовет" Хомутовского района
от В10 до В11 - земли МО "Сквородневский сельсовет" Хомутовского района
от В11 до В12 - земли МО "Сквородневский сельсовет" Хомутовского района
от В12 до В13 - земли МО "Сквородневский сельсовет" Хомутовского района
от В13 до В14 - земли МО "Сквородневский сельсовет" Хомутовского района
от В14 до В15 - земли МО "Сквородневский сельсовет" Хомутовского района
от В15 до В16 - земли МО "Сквородневский сельсовет" Хомутовского района
от В16 до В17 - земли МО "Сквородневский сельсовет" Хомутовского района
от В17 до В18 - земли МО "Сквородневский сельсовет" Хомутовского района
от В18 до В19 - земли МО "Сквородневский сельсовет" Хомутовского района

от В19 до В20 - земли МО "Сквородневский сельсовет" Хомутовского района
от В20 до В21 - земли МО "Сквородневский сельсовет" Хомутовского района
от В21 до В22 - земли МО "Почепский сельсовет" Дмитровского района
от В22 до В23 - земли МО "Почепский сельсовет" Дмитровского района
от В23 до В24 - земли МО "Почепский сельсовет" Дмитровского района
от В24 до В25 - земли МО "Почепский сельсовет" Дмитровского района
от В25 до В26 - земли МО "Почепский сельсовет" Дмитровского района
от В26 до Г - земли МО "Почепский сельсовет" Дмитровского района
от Г до Д - земли МО "Почепский сельсовет" Дмитровского района
от Д до Е - земли МО "Поповкинский сельсовет" Дмитровского района
от Е до А - земли МО "Крупенкой сельсовет" Дмитровского района

ОПИСАНИЕ
границ муниципального образования «Старогородский сельсовет»
Дмитриевского района Курской области

Муниципальное образование «Старогородский сельсовет» Дмитриевского района Курской области (далее – МО) граничит с северной стороны с муниципальными образованиями: «город Дмитриев», «Крупецкой сельсовет», «Поповкинский сельсовет» Дмитриевского района Курской области, с восточной стороны с муниципальным образованием «Новопершинский сельсовет» Дмитриевского района Курской области, с южной стороны с муниципальными образованиями «Наумовский сельсовет», «Старобелицкий сельсовет» Коньшевского района Курской области, муниципальным образованием «Сковородневский сельсовет» Хомутовского района Курской области, с западной стороны граничит с муниципальным образованием «Почепский сельсовет» Дмитриевского района Курской области.

Граница МО от точки А до точки Б по границе с муниципальным образованием «город Дмитриев» Курской области проходит в северо-восточном направлении от балки вдоль грунтовой дороги, в восточном направлении по лесополосе через автодорогу (38К-003) «Дмитриев – Береза – Меньшиково – Хомутовка», через железнодорожное полотно, вдоль ул. Промышленная, после чего огибает зернохранилище и бетонную площадку, выходя на Промышленную улицу через ул. Слобода. Далее сворачивает в северо-восточном направлении, проходя вдоль земельного участка с кадастровым номером 46:05:000000:996, и снова сворачивая, но уже в юго-восточном направлении, проходя по границам земельных участков с кадастровыми номерами: 46:05:120156:3, 46:05:120156:23, 46:05:120157:2. На границе участка с кадастровым номером 46:05:120157:2 проходит в северо-восточном направлении вдоль реки Серебрянка до пересечения с рекой Свапа.

Граница МО от точки Б до точки В по границе с муниципальным образованием «Новопершинский сельсовет» Дмитриевского района Курской области проходит от развилки реки Свапа по пастбищу 0,9 км, затем по болоту 1,4 км и по сенокосу 0,7 км. Далее граница проходит по руслу реки Свапа протяжённостью 6,3 км.

Граница МО от точки В до В1 по границе с муниципальным образованием «Новопершинский сельсовет» Дмитриевского района Курской области проходит по руслу реки Свапа 4,6 км до границы с Коньшевским районом Курской области (реестровый номер границы в Едином государственном реестре недвижимости (далее- ЕГРН) - 46:00-3.92).

Граница МО от точки В1 до точки В2 МО по границе с муниципальным образованием «Старобелицкий сельсовет» Коньшевского

района Курской области проходит вдоль границы Коньшевского района Курской области по правому берегу реки Свапа 2,2 км.

Граница МО от точки В2 до точки В3 по границе с муниципальным образованием «Старобелицкий сельсовет» Коньшевского района Курской области проходит вдоль границы Коньшевского района Курской области по правому берегу реки Свапа 2,9 км.

Граница МО от точки В3 до В4 по границе с муниципальным образованием «Старобелицкий сельсовет» Коньшевского района Курской области проходит вдоль границы Коньшевского района Курской области по правому берегу реки Свапа 1,8 км, доходя до границы Наумовского сельсовета Коньшевского района Курской области (реестровый номер в ЕГРН- 46:00-3.161).

Граница МО от точки В4 до В5 по границе с муниципальным образованием «Наумовский сельсовет» Коньшевского района Курской области проходит вдоль границы Коньшевского района Курской области по руслу реки Свапа 4,7 км.

Граница МО от точки В5 до В6 МО по границе с муниципальным образованием «Наумовский сельсовет» Коньшевского района Курской области, проходит вдоль границы Коньшевского района Курской области по руслу реки Свапа 2,1 км.

Граница МО от точки В6 до В7 МО по границе с муниципальным образованием «Наумовский сельсовет» Коньшевского района Курской области проходит вдоль границы Коньшевского района Курской области по руслу реки Свапа 3,2 км.

Граница МО от точки В7 до В8 по границе с муниципальным образованием «Наумовский сельсовет» Коньшевского района Курской области, проходит вдоль границы Коньшевского района Курской области по руслу реки Свапа 6,7 км.

Граница МО от точки В8 до В9 по границе с муниципальным образованием «Наумовский сельсовет» Коньшевского района Курской области проходит вдоль границы Коньшевского района Курской области по руслу реки Свапа 1,7 км доходя до границы Сквородневского сельсовета Хомутовского района (реестровый номер в ЕГРН 46:00-3.168).

Граница МО от точки В9 до В10 по границе с муниципальным образованием «Сквородневский сельсовет» Хомутовского района Курской области проходит вдоль границы Хомутовского района Курской области (реестровый номер 46:00-3.48) в северо-западном направлении 1,4 км через лесной массив.

Граница МО от точки В10 до В11 МО по границе с муниципальным образованием «Сквородневский сельсовет» Хомутовского района Курской области проходит вдоль границы Хомутовского района Курской области (реестровый номер в ЕГРН 46:00-3.48) в северо-восточном направлении 1,07 км по грунтовой дороге и краю лесного массива.

Граница МО от точки В11 до В12 по границе с муниципальным образованием «Сквородневский сельсовет» Хомутовского района Курской

области проходит вдоль границы Хомутовского района Курской области в западном направлении 1,26 км через поле, заходя в лесопосадку.

Граница МО от точки В12 до В13 по границе с муниципальным образованием «Сковородневский сельсовет» Хомутовского района Курской области проходит вдоль границы Хомутовского района Курской области в юго-восточном направлении 1,3 км через небольшой лесной массив и редкую лесополосу, далее идет по границе леса 1,3 км.

Граница МО от точки В13 до В14 по границе с муниципальным образованием «Сковородневский сельсовет» Хомутовского района Курской области проходит вдоль границы Хомутовского района Курской области в юго-восточном направлении 2,2 км по грунтовой дороге и краям полей, заходя в лес.

Граница МО от точки В14 до В15 по границе с муниципальным образованием «Сковородневский сельсовет» Хомутовского района Курской области проходит вдоль границы Хомутовского района Курской области в северном направлении 1,6 км по краю лесного массива, далее проходит через поле в лесополосу.

Граница МО от точки В15 до В16 по границе с муниципальным образованием «Сковородневский сельсовет» Хомутовского района Курской области проходит вдоль границы Хомутовского района Курской области в западном направлении 2,8 км через лесополосы.

Граница МО от точки В16 до В17 МО по границе с муниципальным образованием «Сковородневский сельсовет» Хомутовского района Курской области проходит вдоль границы Хомутовского района Курской области в северном направлении 3,6 км через лесополосы по краю сельскохозяйственных угодий.

Граница МО от точки В17 до В18 по границе с муниципальным образованием «Сковородневский сельсовет» Хомутовского района Курской области проходит вдоль границы Хомутовского района Курской области в северном направлении 1 км через лесополосу по краю сельскохозяйственных угодий.

Граница МО от точки В18 до В19 МО по границе с муниципальным образованием «Сковородневский сельсовет» Хомутовского района Курской области проходит вдоль границы Хомутовского района Курской области в северо-восточном направлении 2,3 км через лесной массив.

Граница МО от точки В19 до В20 МО по границе с муниципальным образованием «Сковородневский сельсовет» Хомутовского района Курской области проходит вдоль границы Хомутовского района Курской области в северном направлении 1,5 км по полю. Далее проходит вдоль леса 0,7 км.

От точки В20 до В21 МО по границе с муниципальным образованием «Сковородневский сельсовет» Хомутовского района Курской области проходит вдоль границы Хомутовского района Курской области в западном направлении 2,7 км по краю леса.

Граница МО от точки В21 до В22 по границе с муниципальным образованием «Почепский сельсовет» Дмитриевского района Курской области проходит через лесополосу в северном направлении 2,2 км.

Граница МО от точки В22 до В23 по границе с муниципальным образованием «Почепский сельсовет» Дмитриевского района Курской области проходит по краю поля в восточном направлении 0,8 км.

Граница МО от точки В23 до В24 по границе с муниципальным образованием «Почепский сельсовет» Дмитриевского района Курской области проходит по грунтовой дороге через лесополосу в северном направлении 1,6 км.

Граница МО от точки В24 до В25 по границе с муниципальным образованием «Почепский сельсовет» Дмитриевского района Курской области проходит в восточном направлении по краю леса 1 км, далее вдоль балки 1,9 км.

Граница МО от точки В25 до В26 по границе с муниципальным образованием «Почепский сельсовет» Дмитриевского района Курской области идет по правому берегу реки Журавка 1,6 км в северном направлении, далее в северо-восточном направлении 1,2 км вдоль балки и 2,5 км вдоль лесополосы.

Граница МО от точки В26 до Г по границе с муниципальным образованием «Почепский сельсовет» Дмитриевского района Курской области идет в восточном направлении, проходя по краю поля 1,4 км, затем 1 км через лес.

Граница МО от точки Г до Д по границе с муниципальным образованием «Почепский сельсовет» Дмитриевского района Курской области проходит по руслу реки Харасея 1,5 км, затем 2,1 км по тальвигу балки. Затем граница проходит по пашне на угол лесной полосы, затем по восточной границе лесной полосы до ур. Малое Чермошное. Далее граница проходит по южной границе ур. Малое Чермошное, затем по восточной границе ур. Большое Чермошное протяжённостью 1 км. От Государственного лесного фонда граница проходит по пашне на угол лесной полосы, далее граница проходит по восточной стороне лесной полосы протяжённостью 1,7 км.

Граница МО от точки Д до Е по границе с муниципальным образованием «Поповкинский сельсовет» Дмитриевского района Курской области проходит по тальвигу балки Кузнецовский лог протяжённостью 3,3 км, затем по руслу реки Харасея 0,6 км, далее по участку Государственного лесного фонда, затем по лесной полосе протяженностью 1,9 км.

Граница МО от точки Е до А по границе с муниципальным образованием «Крупецкой сельсовет» Дмитриевского района Курской области проходит по южной стороне лесной полосы протяжённостью 2,9 км.»;

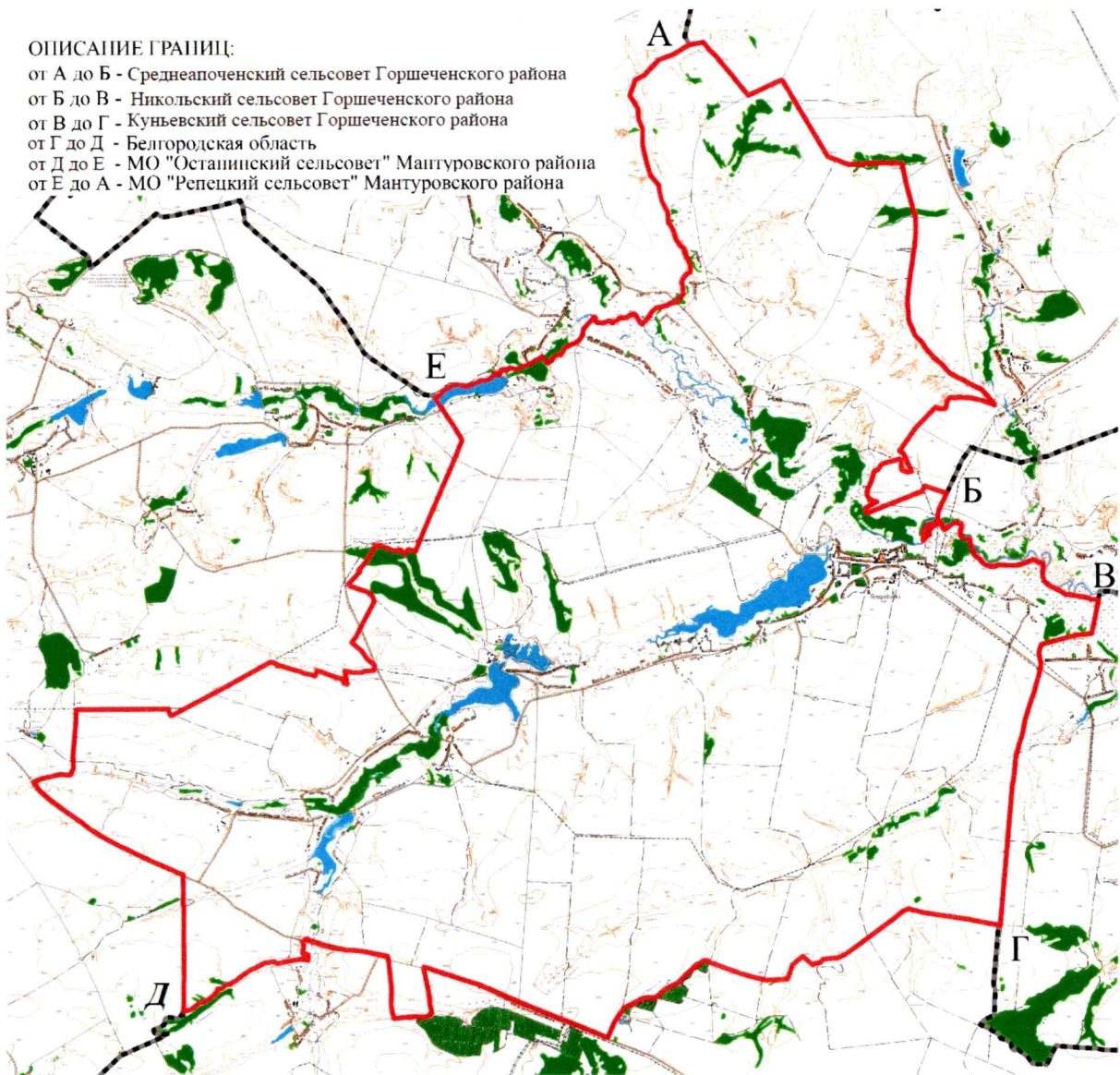
2) приложение № 244 изложить в новой редакции:

«Приложение № 244
к Закону Курской области
от 1 декабря 2004 года № 60-ЗКО
«О границах муниципальных
образований Курской области»

Карта-схема границ муниципального образования
«Ястребовский сельсовет» Мантуровского района Курской области

ОПИСАНИЕ ГРАНИЦ:

- от А до Б - Среднеапоченский сельсовет Горшеченского района
- от Б до В - Никольский сельсовет Горшеченского района
- от В до Г - Куньевский сельсовет Горшеченского района
- от Г до Д - Белгородская область
- от Д до Е - МО "Останинский сельсовет" Мантуровского района
- от Е до А - МО "Репецкий сельсовет" Мантуровского района



ОПИСАНИЕ
границ муниципального образования «Ястребовский сельсовет»
Мантуровского района Курской области

Муниципальное образование «Ястребовский сельсовет» Мантуровского района Курской области (далее – МО) с северо-западной стороны граничит с муниципальным образованием «Репецкий сельсовет» Мантуровского района Курской области, с восточной стороны с Горшеченским районом Курской области, с южной стороны с Белгородской областью, с западной стороны с муниципальным образованием «Останинский сельсовет» Мантуровского района Курской области.

Граница МО от точки А до точки Б граничит с Среднеапоченским сельсоветом Горшеченского района Курской области.

Граница МО от точки Б до точки В МО граничит с Никольским сельсоветом Горшеченского района Курской области.

Граница МО от точки В до точки Г МО граничит с Куньевским сельсоветом Горшеченского района Курской области.

Граница МО от точки Г до точки Д МО граничит с Белгородской областью.

Граница МО от точки Д до точки Е по границе с муниципальным образованием «Останинский сельсовет» Мантуровского района Курской области идет на север вдоль грунтовой дороги и лесополосы, затем пересекает лог Гавейник и далее по грунтовой дороге до автомобильной дороги «Тим – Губкин», затем вдоль дороги в северо-западном направлении, далее граница идет в восточном направлении вдоль грунтовой дороги, затем поворачивает на 90^0 в северном направлении вдоль грунтовой дороги, далее вновь в восточном направлении по пахотным землям вдоль грунтовой дороги, далее граница идет в северо-восточном направлении вдоль грунтовой дороги, далее в восточном направлении вдоль грунтовой дороги через Спорный Лог вдоль пахотных земель граница проходит в северном направлении по границе урочища Покровское, далее по грунтовой дороге до точки Г.

Граница МО от точки Е до точки А по границе с муниципальным образованием «Репецкий сельсовет» Мантуровского района Курской области проходит в северо-восточном направлении по левому берегу пруда рыбхоза до гидротехнического сооружения, далее по реке Камышенка до моста, затем на 90^0 южнее через мост по грунтовой дороге вдоль заболоченного сенокоса до реки Оскол и далее по реке Оскол, затем по грунтовой дороге пересекает асфальтированную дорогу и далее по ручью, проходящему по балке оврага в северном направлении до точки А.»;

3) приложение № 326 изложить в новой редакции:

«Приложение № 326
к Закону Курской области
от 1 декабря 2004 года № 60-ЗКО
«О границах муниципальных
образований Курской области»

области проходит по правому берегу реки Сейм в южном направлении 0,3 км.

Граница МО от точки Б до точки В по границе с муниципальным образованием «Малогнеушевский сельсовет» Рыльского района Курской области проходит от развилки реки Сейм по полю 0,28 км сначала в юго-восточном, потом в южном направлении проходит 0,2 км, сворачивая в восточном направлении, после чего граница идет в южном направлении 0,34 км вдоль улицы Офицерской, пройдя 0,1 км в восточном направлении сворачивает на грунтовую дорогу, проходящую вдоль улицы Зеленой в северном направлении. Далее граница, сворачивая в восточном направлении и пересекая улицу Зеленую, проходит 0,21 км, сворачивает в южном направлении, проходя вдоль грунтовой дороги 0,25 км, и сворачивает в восточном направлении на развилке. Потом проходит 1,29 км вдоль грунтовой дороги, доходя до развилки. На развилке сворачивает в северном направлении и идет вдоль улицы Новой 0,52 км, после чего поворачивает в западном направлении вдоль улицы Новой 0,76 км. Далее огибает жилую застройку с западной стороны и идет вдоль грунтовой дороги 0,15 км, сворачивает на развилке и идет в восточном направлении вдоль грунтовой дороги 0,19 км, затем за территорией промышленного предприятия 0,34 км. Затем пересекает грунтовую дорогу и проходит 0,2 км в восточном направлении, после чего огибает с северной, восточной и южной стороны территорию промышленного предприятия, выходя на улицу Новую проходит параллельно улице Новой в южном направлении 0,74 км, сворачивает в восточном направлении, проходя 0,87 км, и снова, сворачивая в южном направлении, проходит 0,3 км до улицы Кирова. Далее проходит 0,5 км вдоль улицы Кирова, сворачивая на развилке на улицу Автозаводскую, после чего проходит в южном направлении вдоль улицы Автозаводской 0,6 км, огибает существующую застройку с юга и запада, выходя на грунтовую дорогу, поворачивает в западном направлении, проходя по грунтовой дороге 0,38 км до дороги регионального значения 38 ОП РЗ 38К-030 «Рыльск – Коренево – Суджа». Далее проходит вдоль дороги «Рыльск – Коренево – Суджа» 1,5 км, сворачивает в западном направлении, проходит 1,1 км по грунтовой дороге через урочище Сосны до выезда на луг.

Граница МО от точки В до точки В1 по границе с муниципальным образованием «Пригородненский сельсовет» Рыльского района Курской области поворачивает в северном направлении и идет по лугу вдоль урочища Сосны 0,9 км до грунтовой дороги.

Граница МО от точки В1 до точки В2 по границе с муниципальным образованием «Пригородненский сельсовет» Рыльского района Курской области поворачивает в западном направлении, идет вдоль грунтовой дороги и пересекает реку Сейм.

Граница МО от точки В2 до точки В3 по границе с муниципальным образованием «Пригородненский сельсовет» Рыльского района Курской

области поворачивает в южном направлении и идет вдоль реки Сейм 0,73 км.

Граница МО от точки В3 до точки В4 по границе с муниципальным образованием «Пригородненский сельсовет» Рыльского района Курской области поворачивает в юго-западном направлении, проходит по лугу 0,35 км.

Граница МО от точки В4 до точки В5 по границе с муниципальным образованием «Пригородненский сельсовет» Рыльского района Курской области поворачивает в северо-западном направлении, проходит 0,96 км, огибая урочище Платонов Ров и пересекая улицу Маяковского.

Граница МО от точки В5 до точки В6 по границе с муниципальным образованием «Пригородненский сельсовет» Рыльского района Курской области поворачивает в северо-восточном направлении, проходит по грунтовой дороге вдоль улицы Маяковского 0,28 км до автозаправочной станции.

Граница МО от точки В6 до точки В7 по границе с муниципальным образованием «Пригородненский сельсовет» Рыльского района Курской области поворачивает в северо-западном направлении, проходит параллельно улице Королева 0,3 км.

Граница МО от точки В7 до точки В8 по границе с муниципальным образованием «Пригородненский сельсовет» Рыльского района Курской области поворачивает в юго-западном направлении и проходит вдоль грунтовой дороги 0,55 км.

Граница МО от точки В8 до точки В9 по границе с муниципальным образованием «Пригородненский сельсовет» Рыльского района Курской области поворачивает в северо-западном направлении, проходит вдоль линии ЛЭП 0,85 км, пересекая реку Дублянка.

Граница МО от точки В9 до точки В10 по границе с муниципальным образованием «Пригородненский сельсовет» Рыльского района Курской области огибает садово-огородническое общество «Соловушка» с восточной, северной и западной сторон.

Граница МО от точки В10 до точки В11 по границе с муниципальным образованием «Пригородненский сельсовет» Рыльского района Курской области проходит в западном направлении вдоль грунтовой дороги 0,54 км.

Граница МО от точки В11 до точки В12 по границе с муниципальным образованием «Пригородненский сельсовет» Рыльского района Курской области поворачивает в северном направлении, проходит вдоль лесополосы 0,5 км.

Граница МО от точки В12 до точки В13 по границе с муниципальным образованием «Пригородненский сельсовет» Рыльского района Курской области поворачивает в западном направлении, проходит вдоль лесополосы 0,2 км.

Граница МО от точки В13 до точки В14 по границе с муниципальным образованием «Пригородненский сельсовет» Рыльского района Курской области поворачивает в северном направлении, идет по полю до

автомобильной дороги межмуниципального значения 38 ОП МЗ 38Н-558 «Рыльск - Дурово - Ломакино - граница Глушковского района» 0,2 км.

Граница МО от точки В14 до точки В15 по границе с муниципальным образованием «Пригородненский сельсовет» Рыльского района Курской области поворачивает в восточном направлении, проходит вдоль автомобильной дороги межмуниципального значения 38 ОП МЗ 38Н-558 «Рыльск – Дурово – Ломакино – граница Глушковского района» 0,21 км.

Граница МО от точки В15 до точки В16 по границе с муниципальным образованием «Пригородненский сельсовет» Рыльского района Курской области поворачивает в западном направлении, проходит вдоль дороги межмуниципального значения 38 ОП МЗ 38Н-558 «Рыльск – Дурово – Ломакино – граница Глушковского района» 0,38 км.

Граница МО от точки В16 до точки В17 по границе с муниципальным образованием «Пригородненский сельсовет» Рыльского района Курской области поворачивает в северном направлении и проходит по полю 0,4 км.

Граница МО от точки В17 до точки В18 по границе с муниципальным образованием «Пригородненский сельсовет» Рыльского района Курской области поворачивает в восточном направлении и проходит по полю 0,4 км до грунтовой дороги рядом с лесополосой.

Граница МО от точки В18 до точки В19 по границе с муниципальным образованием «Пригородненский сельсовет» Рыльского района Курской области поворачивает в северном направлении, далее проходит вдоль грунтовой дороги и лесополосы 1,13 км.

Граница МО от точки В19 до точки В20 по границе с муниципальным образованием «Пригородненский сельсовет» Рыльского района Курской области поворачивает в восточном направлении, затем проходит по руслу реки Рыло 4,2 км, потом по руслу реки Сейм 1,9 км.

Граница МО от точки В20 до точки В21 по границе с муниципальным образованием «Пригородненский сельсовет» Рыльского района Курской области проходит в юго-западном направлении 0,16 км по границе земельных участков с кадастровыми номерами 46:20:232801:133 и 46:20:232801:134.

Граница МО от точки В21 до точки В20 по границе с муниципальным образованием «Некрасовский сельсовет» Рыльского района Курской области огибает с южной, восточной и северной сторон земельные участки с кадастровыми номерами 46:20:232801:133, 46:20:232801:134, 46:20:232801:255.

Граница МО от точки В22 до точки В23 по границе с муниципальным образованием «Некрасовский сельсовет» Рыльского района Курской области проходит в северо-западном направлении 0,03 км по границе земельного участка с кадастровым номером 46:20:232801:1.

Граница МО от точки В23 до точки В22 по границе с муниципальным образованием «Пригородненский сельсовет» Рыльского района Курской области огибает с западной, северной и восточной сторон земельный участок с кадастровым номером 46:20:232801:1.

Граница МО от точки В24 до точки В25 по границе с муниципальным образованием «Пригородненский сельсовет» Рыльского района Курской области проходит в северо-восточном направлении 0,68 км, огибая территорию автодрома с восточной и северной сторон.

Граница МО от точки В25 до точки В26 по границе с муниципальным образованием «Пригородненский сельсовет» Рыльского района Курской области поворачивает в северо-западном направлении, затем проходит вдоль грунтовой дороги до лесного массива 0,5 км.

Граница МО от точки В26 до точки В27 по границе с муниципальным образованием «Пригородненский сельсовет» Рыльского района Курской области поворачивает в юго-западном направлении, далее проходит вдоль лесного массива 0,22 км.

Граница МО от точки В27 до точки В24 по границе с муниципальным образованием «Пригородненский сельсовет» Рыльского района Курской области поворачивает в юго-восточном направлении и проходит вдоль лесного массива по полю 0,43 км.

Граница МО от точки В28 до точки В29 по границе с муниципальным образованием «Пригородненский сельсовет» Рыльского района Курской области проходит в северо-восточном направлении 0,2 км параллельно автомобильной дороге регионального значения 38 ОП РЗ 38К-040 «Хомутовка – Рыльск – Глушково – Теткино – граница с Украиной».

Граница МО от точки В29 до точки В30 по границе с муниципальным образованием «Пригородненский сельсовет» Рыльского района Курской области поворачивает в северо-западном направлении и проходит вдоль линии электропередач 0,55 км.

Граница МО от точки В30 до точки В31 по границе с муниципальным образованием «Пригородненский сельсовет» Рыльского района Курской области поворачивает в юго-западном направлении и проходит по полю 0,22 км.

Граница МО от точки В31 до точки В28 по границе с муниципальным образованием «Пригородненский сельсовет» Рыльского района Курской области поворачивает в юго-восточном направлении, далее проходит вдоль грунтовой дороги 0,46 км.

Граница МО от точки В32 до точки В33 по границе с муниципальным образованием «Пригородненский сельсовет» Рыльского района Курской области огибает с севера и запада земельный участок с кадастровым номером 46:20:233101:176, 46:20:233101:177.

Граница МО от точки В33 до точки В32 по границе с муниципальным образованием «Пригородненский сельсовет» Рыльского района Курской области огибает с юга и востока земельные участки с кадастровыми номерами 46:20:233101:52, 46:20:233101:65.

Граница МО от точки В34 до точки В35 по границе с муниципальным образованием «Пригородненский сельсовет» Рыльского района Курской области огибает с востока и севера земельный участок с кадастровым номером 46:20:232905:37.

Граница МО от точки В35 до точки В34 по границе с муниципальным образованием «Пригородненский сельсовет» Рыльского района Курской области огибает с запада и юга земельный участок с кадастровым номером 46:20:232905:37.

Граница МО от точки В36 до точки В37 по границе с муниципальным образованием «Пригородненский сельсовет» Рыльского района Курской области огибает с востока и севера земельный участок с кадастровым номером 46:20:232905:38.

Граница МО от точки В37 до точки В36 по границе с муниципальным образованием «Пригородненский сельсовет» Рыльского района Курской области огибает с запада и юга земельный участок с кадастровым номером 46:20:232905:38.

Граница МО от точки В38 до точки В39 МО по границе с муниципальным образованием «Пригородненский сельсовет» Рыльского района Курской области огибает с востока и севера земельный участок с кадастровым номером 46:20:232905:1.

Граница МО от точки В39 до точки В38 по границе с муниципальным образованием «Пригородненский сельсовет» Рыльского района Курской области огибает с запада и юга земельный участок с кадастровым номером 46:20:232905:1.»;

4) приложение № 351 изложить в новой редакции:

«Приложение № 351
к Закону Курской области
от 1 декабря 2004 года № 60-ЗКО
«О границах муниципальных
образований Курской области»

Карта-схема границ муниципального образования
«Пригородненский сельсовет» Рыльского района Курской области

ОПИСАНИЕ
границ муниципального образования «Пригородненский сельсовет»
Рыльского района Курской области

Муниципальное образование «Пригородненский сельсовет» Рыльского района Курской области (далее – МО) граничит с северной, восточной и южной сторон с муниципальными образованиями «Некрасовский сельсовет» и «Дуровский сельсовет» Рыльского района Курской области, с северной - с муниципальным образованием «Березниковский сельсовет» Рыльского района Курской области, с восточной - с муниципальными образованиями «Березниковский сельсовет» и «город Рыльск» Рыльского района Курской области и с западной стороны граничит с муниципальными образованиями «Дуровский сельсовет» и «Никольниковский сельсовет» Рыльского района Курской области.

Граница МО от точки А до точки Б граничит с муниципальным образованием «Березниковский сельсовет» Рыльского района Курской области. Граница проходит по полю 0,98 км в северо-восточном направлении, потом вдоль лесного массива по полю до грунтовой дороги 1,69 км в юго-восточном направлении. Затем в северо-восточном направлении по полю 2,47 км, далее в юго-восточном направлении граница огибает лесной массив до дороги регионального значения 38 ОП РЗ 38К-040 «Хомутовка – Рыльск – Глушково – Тёткино – граница с Украиной» 5,7 км. От дороги регионального значения 38 ОП РЗ 38К-040 «Хомутовка – Рыльск – Глушково – Тёткино – граница с Украиной» граница огибает ур. Любицы и ур. Образцовое с северной, западной, южной и восточной сторон 5,62 км, после чего по полю до русла р. Сейм 2 км.

Граница МО от точки Б до точки Б1 МО граничит с муниципальным образованием «город Рыльск» Рыльского района Курской области. Граница поворачивает в западном направлении, проходит по р. Сейм 1,7 км, потом по р. Рыло 4,2 км.

Граница МО от точки Б1 до точки Б2 МО граничит с муниципальным образованием «город Рыльск» Рыльского района Курской области. Граница поворачивает в южном направлении, проходит вдоль лесополосы и грунтовой дороги 1,13 км.

Граница МО от точки Б2 до точки Б3 МО граничит с муниципальным образованием «город Рыльск» Рыльского района Курской области. Граница поворачивает в западном направлении, затем проходит от грунтовой дороги по полю 0,4 км.

Граница МО от точки Б3 до точки Б4 МО граничит с муниципальным образованием «город Рыльск» Рыльского района Курской области. Граница, поворачивая в южном направлении, проходит по полю 0,4 км.

Граница МО от точки Б4 до точки Б5 МО граничит с муниципальным образованием «город Рыльск» Рыльского района Курской области. Граница

поворачивает в восточном направлении, проходит вдоль дороги межмуниципального значения 38 ОП МЗ 38Н-558 «Рыльск – Дурово – Ломакино – граница Глушковского района Курской области» 0,38 км.

Граница МО от точки Б5 до точки Б6 МО граничит с муниципальным образованием «город Рыльск» Рыльского района Курской области. Граница поворачивает в западном направлении проходит вдоль дороги межмуниципального значения 38 ОП МЗ 38Н-558 «Рыльск – Дурово – Ломакино – граница Глушковского района Курской области» 0,21 км, потом поворачивает в южном направлении, идет по полю 0,2 км. Затем граница поворачивает в восточном направлении, проходит вдоль лесополосы 0,2 км и далее поворачивает в южном направлении, проходит вдоль лесополосы 0,5 км.

Граница МО от точки Б6 до точки Б7 МО граничит с муниципальным образованием «город Рыльск» Рыльского района Курской области. Граница проходит в восточном направлении вдоль грунтовой дороги 0,54 км, потом граница огибает садово-огородническое общество «Соловушка» с западной, северной и восточной сторон.

Граница МО от точки Б7 до точки Б8 МО граничит с муниципальным образованием «город Рыльск» Рыльского района Курской области. Граница поворачивает в юго-восточном направлении, пересекая р. Дублянка, проходит вдоль линии ЛЭП 0,85 км.

Граница МО от точки Б8 до точки Б9 МО граничит с муниципальным образованием «город Рыльск» Рыльского района Курской области. Граница поворачивает в северо-восточном направлении, проходит вдоль грунтовой дороги 0,55 км, затем поворачивает в юго-восточном направлении и проходит параллельно улице Королева 0,3 км.

Граница МО от точки Б9 до точки Б10 МО граничит с муниципальным образованием «город Рыльск» Рыльского района Курской области. Граница поворачивает в юго-западном направлении, проходит по грунтовой дороге вдоль улицы Маяковского 0,28 км, потом граница поворачивает в юго-восточном направлении, проходит 0,96 км, огибая ур. Платонов Ров. Затем граница поворачивает в северо-восточном направлении, проходит по лугу 0,35 км.

Граница МО от точки Б10 до точки Б11 МО граничит с муниципальным образованием «город Рыльск» Рыльского района Курской области. Граница поворачивает в северном направлении, идет вдоль р. Сейм 0,73 км.

Граница МО от точки Б11 до точки Б12 МО граничит с муниципальным образованием «город Рыльск» Рыльского района Курской области. Граница поворачивает в восточном направлении, пересекает р. Сейм и идет вдоль грунтовой дороги 0,66 км.

Граница МО от точки Б12 до точки Б13 МО граничит с муниципальным образованием «город Рыльск» Рыльского района Курской области. Граница поворачивает в южном направлении идет по лугу вдоль ур. Сосны 0,9 км до грунтовой дороги.

Граница МО от точки Б13 до точки Б14 МО граничит с муниципальным образованием «Малогнеушевский сельсовет» Рыльского района Курской области. Граница идет в южном направлении вдоль грунтовой дороги 0,29 км, потом поворачивает в западном направлении 0,91 км, пересекая болото Выюнище. Затем поворачивает в южную сторону, идет вдоль р. Сейм 0,16 км.

Граница МО от точки Б14 до точки Б15 МО граничит с муниципальным образованием «Некрасовский сельсовет» Рыльского района Курской области. Граница поворачивает в северо-западном направлении и проходит по полю 1,5 км.

Граница МО от точки Б15 до точки Б16 МО граничит с муниципальным образованием «Некрасовский сельсовет» Рыльского района Курской области. Граница поворачивает в юго-западном направлении, проходит вдоль грунтовой дороги по полю 0,43 км.

Граница МО от точки Б16 до точки Б17 МО граничит с муниципальным образованием «город Рыльск» Рыльского района Курской области. Граница идет в юго-западном направлении, проходит вдоль грунтовой дороги по полю 0,13 км.

Граница МО от точки Б17 до точки Б18 МО граничит с муниципальным образованием «Некрасовский сельсовет» Рыльского района Курской области. Граница поворачивает в западном направлении, проходит вдоль автомобильной дороги регионального значения «Хомутовка – Рыльск – Глушково» 3,16 км, огибая ур. Надгорье и ур. Прохода.

Граница МО от точки Б18 до точки Б19 МО граничит с муниципальным образованием «Некрасовский сельсовет» Рыльского района Курской области. Граница поворачивает в южном направлении, проходит вдоль автомобильной дороги регионального значения «Хомутовка – Рыльск - Глушково» 1,43 км.

Граница МО от точки Б19 до точки Б20 МО граничит с муниципальным образованием «Некрасовский сельсовет» Рыльского района Курской области. Граница поворачивает в северо-западном направлении, проходит вдоль поля 0,69 км.

Граница МО от точки Б20 до точки Б21 МО граничит с муниципальным образованием «Дуровский сельсовет» Рыльского района Курской области. Граница проходит в северо-западном направлении по полю 1,83 км.

Граница МО от точки Б21 до точки Б22 МО граничит с муниципальным образованием «Дуровский сельсовет» Рыльского района Курской области. Граница поворачивает в северную сторону, идет вдоль лесного массива 1,31 км до дороги регионального значения 38 ОП РЗ 38К-030 «Рыльск – Коренево – Суджа». Потом, в северо-восточном направлении вдоль дороги регионального значения 38 ОП РЗ 38К-030 «Рыльск – Коренево – Суджа» 0,69 км, затем 0,63 км вдоль ур. Прохода.

Граница МО от точки Б22 до точки Б23 МО граничит с муниципальным образованием «Дуровский сельсовет» Рыльского района Курской области. Граница огибает леса Первый, Второй, Третий с северной, восточной и южной сторон.

Граница МО от точки Б23 до точки Б24 МО граничит с муниципальным образованием «Дуровский сельсовет» Рыльского района Курской области. Граница поворачивает в северо-восточном направлении, огибая ур. Волжино 1,21 км. Потом проходит в северном направлении по полю 2,9 км, пересекая грунтовую дорогу и лесной массив до дороги регионального значения Е38 «Курск – Льгов – Рыльск – граница Украины».

Граница МО от точки Б24 до точки Б25 МО граничит с муниципальным образованием «Никольниковский сельсовет» Рыльского района Курской области. Граница поворачивает в восточном направлении, проходит вдоль дороги регионального значения Е38 «а/д Курск – Льгов – Рыльск – граница Украины» 1,45 км.

Граница МО от точки Б25 до точки Б26 МО граничит с муниципальным образованием «Никольниковский сельсовет» Рыльского района Курской области. Граница поворачивает в северо-восточном направлении, проходит по полю вдоль лесного массива до ур. Осый 1,63 км.

Граница МО от точки Б26 до Б27 МО граничит с муниципальным образованием «Никольниковский сельсовет» Рыльского района Курской области. Граница поворачивает в восточном направлении, проходит вдоль ур. Осый 1,04 км.

Граница МО от точки Б27 до точки Б28 МО граничит с муниципальным образованием «Никольниковский сельсовет» Рыльского района Курской области. Граница протяженностью 3,43 км, огибает ур. Ялухово с северной, западной и южной сторон.

Граница МО от точки Б28 до точки А МО граничит с муниципальным образованием «Никольниковский сельсовет» Рыльского района Курской области. Граница поворачивает в северо-западном направлении, проходит вдоль ур. Сухой Лог и поля 3,48 км.

Граница МО от точки Б29 до точки Б30 МО граничит с муниципальным образованием «город Рыльск» Рыльского района Курской области. Граница огибает с запада и севера земельный участок, отведенный под специальную деятельность (кадастровый номер земельного участка 46:20:233101:176).

Граница МО от точки Б30 до точки Б29 МО граничит с муниципальным образованием «город Рыльск» Рыльского района Курской области. Граница огибает с востока и юга земельные участки, отведенные под строительство полигона твердых коммунальных отходов и специальную деятельность (кадастровые номера земельных участков: 46:20:233101:65, 46:20:233101:177, 46:20:233101:52 и 46:20:233101:176).

Граница МО от точки Б31 до точки Б32 МО граничит с муниципальным образованием «город Рыльск» Рыльского района Курской области. Граница идет в юго-восточном направлении вдоль лесного

массива, по полю 0,43 км и в северо-восточном направлении, огибая территорию автодрома 0,68 км.

Граница МО от точки Б32 до точки Б31 МО граничит с муниципальным образованием «город Рыльск» Рыльского района Курской области. Граница поворачивает в северо-западном направлении, проходит вдоль грунтовой дороги до лесного массива 0,5 км и в юго-западном направлении вдоль лесного массива 0,22 км.

Граница МО от точки Б33 до точки Б34 МО граничит с муниципальным образованием «город Рыльск» Рыльского района Курской области. Граница идет в северо-восточном направлении, проходит до ЛЭП 0,23 км, поворачивает в юго-восточном направлении и проходит вдоль ЛЭП 0,56 км.

Граница МО от точки Б34 до точки Б33 МО граничит с муниципальным образованием «город Рыльск» Рыльского района Курской области. Граница поворачивает в юго-западном направлении, проходит вдоль дороги регионального значения «Хомутовка – Рыльск – Глушково» 0,12 км до грунтовой дороги. Поворачивает в северо-западном направлении, идет вдоль грунтовой дороги 0,52 км.

Граница МО от точки Б35 до точки Б36 МО граничит с муниципальным образованием «город Рыльск» Рыльского района Курской области. Граница огибает с востока и юга земельный участок, отведенный для обслуживания и эксплуатации водозаборной скважины (кадастровый номер земельного участка 46:20:232905:37).

Граница МО от точки Б36 до точки Б35 МО граничит с муниципальным образованием «город Рыльск» Рыльского района Курской области. Граница огибает с запада и севера земельный участок, отведенный для обслуживания и эксплуатации водозаборной скважины (кадастровый номер земельного участка 46:20:232905:37).

Граница МО от точки Б37 до точки Б38 МО граничит с муниципальным образованием «город Рыльск» Рыльского района Курской области. Граница огибает с востока и юга земельный участок, отведенный для обслуживания и эксплуатации водозаборной скважины (кадастровый номер земельного участка 46:20:232905:38).

Граница МО от точки Б38 до точки Б37 МО граничит с муниципальным образованием «город Рыльск» Рыльского района Курской области. Граница огибает с запада и севера земельный участок, отведенный для обслуживания и эксплуатации водозаборной скважины (кадастровый номер земельного участка 46:20:232905:38).

Граница МО от точки Б39 до точки Б40 МО граничит с муниципальным образованием «город Рыльск» Рыльского района Курской области. Граница огибает с востока и юга земельный участок, отведенный для обслуживания и эксплуатации водозаборной скважины (кадастровый номер земельного участка 46:20:232905:1).

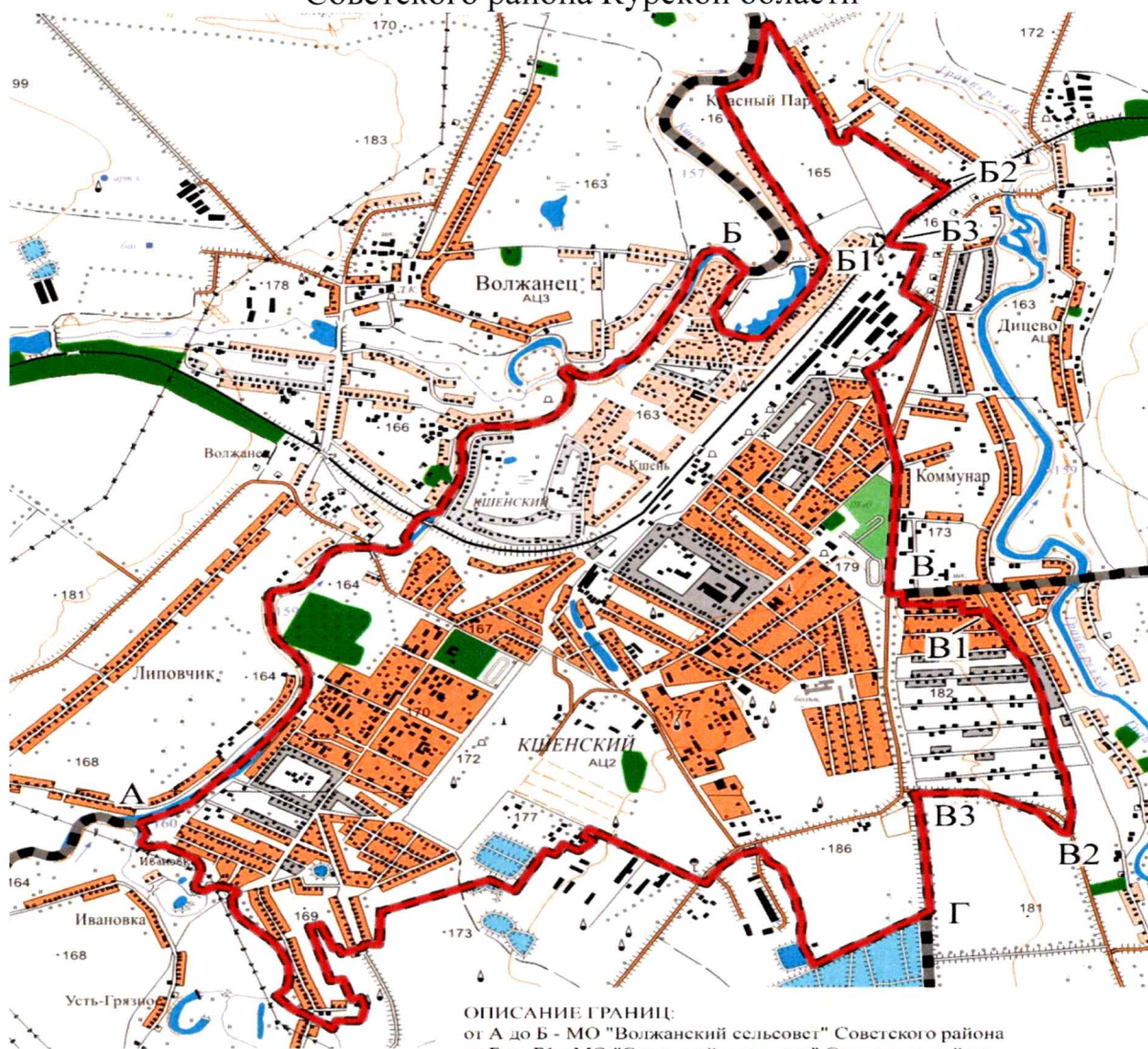
Граница МО от точки Б40 до точки Б39 МО граничит с муниципальным образованием «город Рыльск» Рыльского района Курской

области. Граница огибает с запада и севера земельный участок, отведенный для обслуживания и эксплуатации водозаборной скважины (кадастровый номер земельного участка 46:20:232905:1).»;

5) приложение № 354 изложить в новой редакции:

«Приложение № 354
к Закону Курской области
от 1 декабря 2004 года № 60-ЗКО
«О границах муниципальных образований Курской области»

Карта-схема границ муниципального образования «поселок Кшенский»
Советского района Курской области



ОПИСАНИЕ ГРАНИЦ:

от А до Б - МО "Волжанский сельсовет" Советского района
от Б до Б1 - МО "Советский сельсовет" Советского района
от Б1 до Б2 - МО "Советский сельсовет" Советского района
от Б2 до Б3 - МО "Советский сельсовет" Советского района
от Б3 до В - МО "Советский сельсовет" Советского района
от В до В1 - МО "Нижнеграйворонский сельсовет" Советского района
от В1 до В2 - МО "Нижнеграйворонский сельсовет" Советского района
от В2 до В3 - МО "Нижнеграйворонский сельсовет" Советского района
от В3 до Г - МО "Нижнеграйворонский сельсовет" Советского района
от Г до А - МО "Краснодолинский сельсовет" Советского района

ОПИСАНИЕ
границ муниципального образования «поселок Кшенский»
Советского района Курской области

Муниципальное образование «поселок Кшенский» Советского района Курской области (далее – МО) с северной и западной сторон граничит с муниципальными образованиями «Волжанский сельсовет» и «Советский сельсовет» Советского района Курской области, с восточной стороны с муниципальным образованием «Нижнеграйворонский сельсовет» Советского района Курской области, с южной стороны с муниципальным образованием «Краснодолинский сельсовет» Советского района Курской области.

Граница МО от точки А до точки Б по границе с муниципальным образованием «Волжанский сельсовет» Советского района Курской области проходит в северо-восточном направлении по руслу реки Кшень.

Граница МО от точки Б до точки Б1 по границе с муниципальным образованием «Советский сельсовет» Советского района Курской области проходит в южном, затем в восточном и северо-восточном направлениях вдоль улицы Советской поселка Кшенский.

Граница МО от точки Б1 до точки Б2 по границе с муниципальным образованием «Советский сельсовет» Советского района Курской области проходит по границе поселка Красный Парус в северо-западном направлении вдоль его границы, далее в северном направлении вдоль правого берега реки Кшень, затем в юго-восточном направлении по границе поселка, далее огибает водонапорную скважину по южной стороне, затем в юго-восточном направлении вдоль границы поселка.

Граница МО от точки Б2 до точки Б3 по границе с муниципальным образованием «Советский сельсовет» Советского района Курской области проходит в юго-западном направлении вдоль полосы отвода железной дороги, затем пересекает её.

Граница МО от точки Б3 до точки В по границе с муниципальным образованием «Советский сельсовет» Советского района Курской области проходит в южном направлении вдоль западной границы п. Коммунар.

Граница МО от точки В до точки В1 по границе с муниципальным образованием «Нижнеграйворонский сельсовет» Советского района Курской области проходит в восточном направлении вдоль границы многоэтажной застройки д. 2-я Васильевка.

Граница МО от точки В1 до точки В2 по границе с муниципальным образованием «Нижнеграйворонский сельсовет» Советского района Курской области проходит в южном направлении по западной границе д. 2-я Васильевка, затем пересекает автодорогу «Курск – Касторное».

Граница МО от точки В2 до точки В3 по границе с муниципальным образованием «Нижнеграйворонский сельсовет» Советского района

Курской области проходит в северо-западном направлении вдоль южной стороны полосы отвода автодороги «Курск – Касторное».

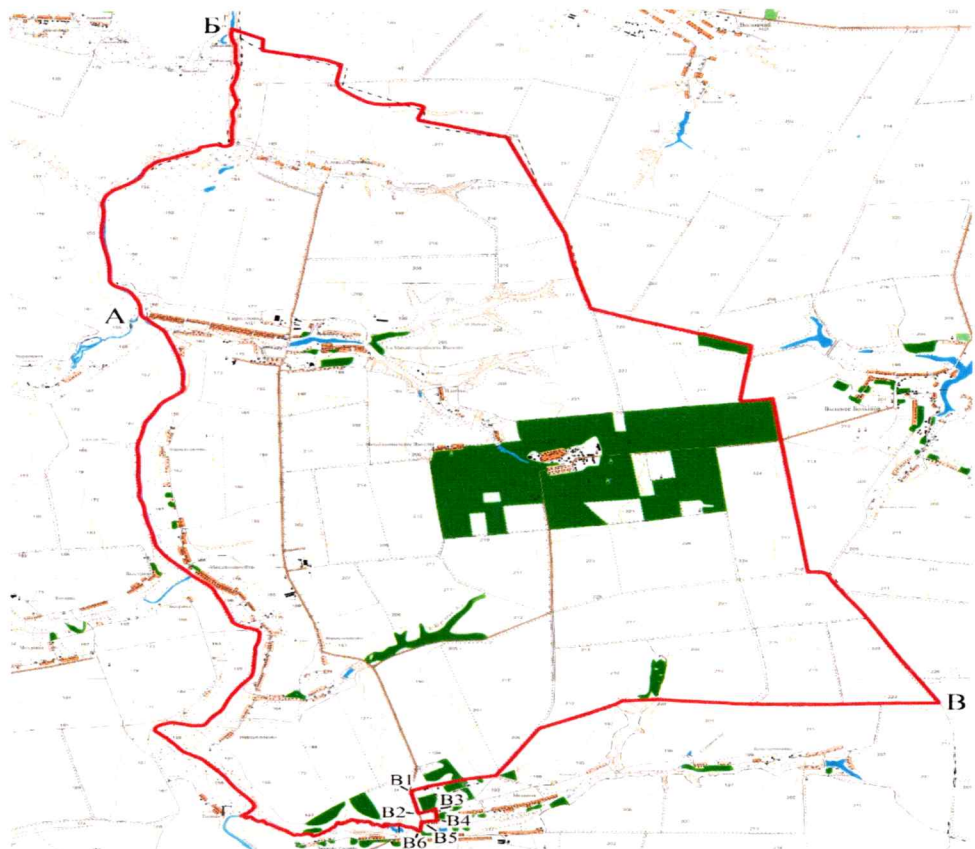
Граница МО от точки ВЗ до точки Г по границе с муниципальным образованием «Нишнеграйворонский сельсовет» Советского района Курской области проходит в южном направлении вдоль лесной полосы.

Граница МО от точки Г до точки А по границе с муниципальным образованием «Краснодолинский сельсовет» Советского района Курской области проходит в юго-западном направлении до автомобильной дороги «Курск – Борисоглебск – граница Липецкой области», затем в западном направлении вдоль подъездной дороги, ведущей к сахарному заводу, затем по границе кагатных полей и жомовых ям сахарного завода, границе жилой застройки и границе кормовых угодий до реки Кшень.»;

б) приложение № 365 изложить в новой редакции:

«Приложение № 365
к Закону Курской области
от 1 декабря 2004 года № 60-ЗКО
«О границах муниципальных
образований Курской области»

Карта-схема границ муниципального образования «Михайлоанненский
сельсовет» Советского района Курской области



ОПИСАНИЕ ГРАНИЦ:
от А до Б - Орловская область
от Б до В - Липецкая область
от В до В1 - МО "Советский сельсовет" Советского района
от В1 до В2 - МО "Советский сельсовет" Советского района
от В3 до В4 - МО "Советский сельсовет" Советского района
от В4 до В5 - МО "Советский сельсовет" Советского района
от В5 до В6 - МО "Советский сельсовет" Советского района
от В6 до Г - МО "Советский сельсовет" Советского района
от Г до А - МО "Волжанский сельсовет" Советского района

ОПИСАНИЕ

границ муниципального образования «Михайлоанненский сельсовет» Советского района Курской области

Муниципальное образование «Михайлоанненский сельсовет» Советского района Курской области (далее – МО) с северной стороны граничит с Орловской областью, с восточной стороны с Липецкой областью, с южной стороны с муниципальным образованием «Советский сельсовет» Советского района Курской области, с западной стороны с муниципальным образованием «Волжанский сельсовет» Советского района Курской области и землями Орловской области.

Граница МО от точки А до точки Б граничит с Орловской областью.

Граница МО от точки Б до точки В граничит с Липецкой областью.

Граница МО от точки В до точки В1 по границе с муниципальным образованием «Советский сельсовет» Советского района Курской области проходит по пахотным массивам.

Граница МО от точки В1 до точки В2 по границе с муниципальным образованием «Советский сельсовет» Советского района Курской области проходит в южном направлении с восточной стороны полосы отвода

автодороги «Курск – Борисоглебск – Кшенский - граница Липецкой области».

Граница МО от точки В2 до точки В3 по границе с муниципальным образованием «Советский сельсовет» Советского района Курской области проходит в западном направлении по южной границе многолетних насаждений.

Граница МО от точки В3 до точки В4 по границе с муниципальным образованием «Советский сельсовет» Советского района Курской области проходит в южном направлении по западной границе многолетних насаждений.

Граница МО от точки В4 до точки В5 по границе с муниципальным образованием «Советский сельсовет» Советского района Курской области проходит в западном направлении по северной границе приусадебных земельных участков.

Граница МО от точки В5 до точки В6 по границе с муниципальным образованием «Советский сельсовет» Советского района Курской области проходит в южном направлении с восточной стороны полосы отвода автодороги «Курск – Борисоглебск – Кшенский - граница Липецкой области».

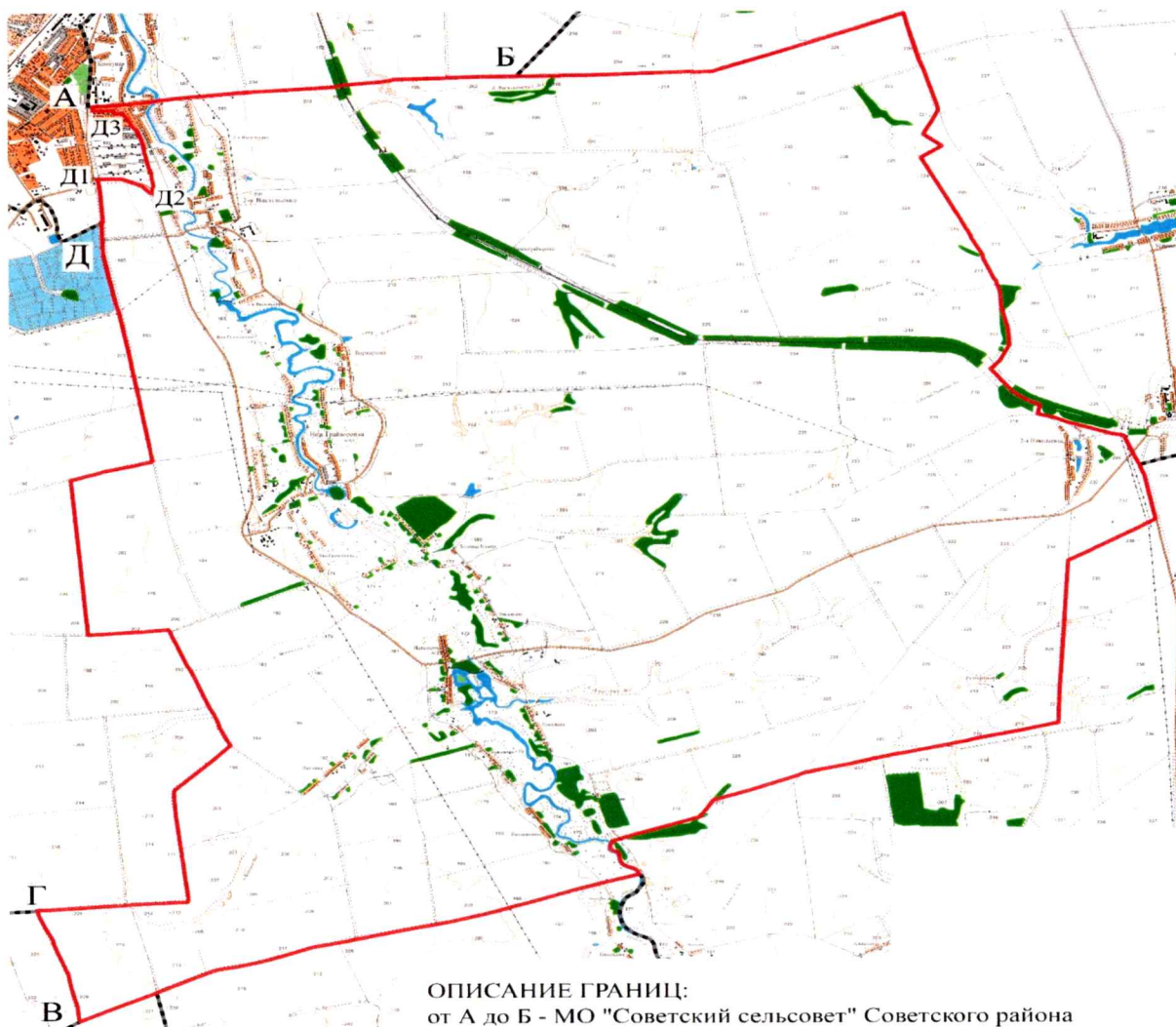
Граница МО от точки В6 до точки Г по границе с муниципальным образованием «Советский сельсовет» Советского района Курской области проходит в восточном направлении вдоль р. Татарка до р. Кшень.

Граница МО от точки Г до точки А по границе с муниципальным образованием «Волжанский сельсовет» Советского района Курской области проходит в северном направлении по р. Кшень.»;

7) приложение № 367 изложить в новой редакции:

«Приложение № 367
к Закону Курской области
от 1 декабря 2004 года № 60-ЗКО
«О границах муниципальных
образований Курской области»

Карта-схема границ муниципального образования
«Нижнеграйворонский сельсовет» Советского района Курской области



ОПИСАНИЕ ГРАНИЦ:

от А до Б - МО "Советский сельсовет" Советского района
 от Б до В - Касторенский район Курской области
 от В до Г - МО "Александровский сельсовет" Советского района
 от Г до Д - "Краснодолинский сельсовет" Советского района
 от Д до Д1 - МО "п. Кшенский" Советского района
 от Д1 до Д2 - МО "п. Кшенский" Советского района
 от Д2 до Д3 - МО "п. Кшенский" Советского района
 от Д3 до А - МО "п. Кшенский" Советского района

ОПИСАНИЕ

границ муниципального образования «Низнеграйворонский сельсовет» Советского района Курской области

Муниципальное образование «Низнеграйворонский сельсовет» Советского района Курской области (далее – МО) с северной стороны граничит с муниципальным образованием «Советский сельсовет» Советского района Курской области и Касторенским районом Курской области, с восточной и южной сторон с Касторенским районом Курской области, с западной стороны с муниципальными образованиями «Александровский сельсовет», «Краснодолинский сельсовет» и «поселок Кшенский» Советского района Курской области.

Граница МО от точки А до точки Б по границе с муниципальным образованием «Советский сельсовет» Советского района Курской области проходит по пахотным массивам до границы с Касторенским районом Курской области.

Граница МО от точки Б до точки В проходит по границе с Касторенским районом Курской области.

Граница МО от точки В до точки Г проходит по границе с муниципальным образованием «Александровский сельсовет» Советского района Курской области в северном направлении по пахотным массивам.

Граница МО от точки Г до точки Д проходит по границе с муниципальным образованием «Краснодолинский сельсовет» Советского района Курской области в восточном направлении по пахотным массивам, затем, поворачивая в северном направлении, проходит по пахотным массивам.

От литеры Д до литеры Д1 МО граничит с МО «поселок Кшенский», проходит в северном направлении вдоль лесопосадки.

От литеры Д1 до литеры Д2 МО граничит с МО «поселок Кшенский», поворачивает в юго-восточном направлении и проходит вдоль автодороги «Курск-Касторное» до съезда на грунтовую дорогу к д. 2-я Васильевка.

От литеры Д2 до литеры Д3 МО граничит с МО «поселок Кшенский», далее граница поворачивает в северном направлении и проходит по грунтовой дороге между жилой застройкой поселка Кшенский и д.2-я Васильевка.

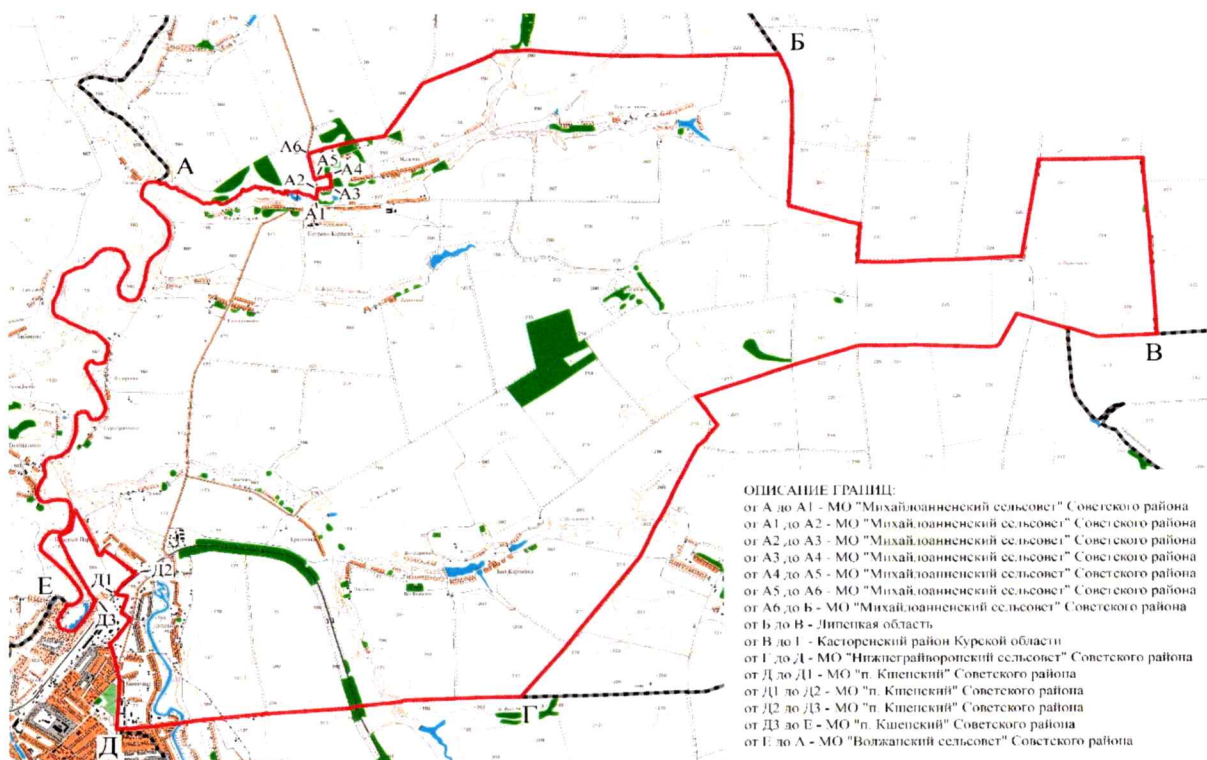
От литеры Д3 до литеры А МО граничит с МО «поселок Кшенский», проходит в западном направлении вдоль малоэтажной жилой застройки.

Граница МО от точки Д3 до точки А проходит по границе с муниципальным образованием «поселок Кшенский» Советского района Курской области, далее граница проходит в северном направлении, затем поворачивает в восточном направлении проходит вдоль автодороги, далее поворачивает в северном направлении и проходит в западном направлении.»;

8) приложение № 371 изложить в новой редакции:

«Приложение № 371
к Закону Курской области
от 1 декабря 2004 года № 60-ЗКО
«О границах муниципальных
образований Курской области»

Карта-схема границ муниципального образования
«Советский сельсовет» Советского района Курской области



ОПИСАНИЕ границ муниципального образования «Советский сельсовет» Советского района Курской области

Муниципальное образование «Советский сельсовет» Советского района Курской области (далее – МО) с северной стороны граничит с муниципальным образованием «Михайлоанненский сельсовет» Советского района Курской области, с восточной стороны с Липецкой областью и Касторенским районом Курской области, с южной стороны с муниципальным образованием «Нижнеграйворонский сельсовет» Советского района Курской области, с западной стороны с муниципальными образованиями «поселок Кшенский» и «Волжанский сельсовет» Советского района Курской области.

Граница МО от точки А до точки А1 по границе с муниципальным образованием «Михайлоанненский сельсовет» Советского района Курской области проходит в восточном направлении вдоль левого берега реки Татарка.

Граница МО от точки А1 до точки А2 по границе с муниципальным образованием «Михайлоанненский сельсовет» Советского района Курской области проходит в северном направлении вдоль восточной стороны полосы отвода автодороги «Курск – Борисоглебск – Кшенский - граница Липецкой области».

Граница МО от точки А2 до точки А3 по границе с муниципальным образованием «Михайлоанненский сельсовет» Советского района Курской области проходит в восточном направлении по северной стороне границы

приусадебных земельных участков.

Граница МО от точки А3 до точки А4 по границе с муниципальным образованием «Михайлоанненский сельсовет» Советского района Курской области проходит в северном направлении вдоль западной стороны многолетних насаждений.

Граница МО от точки А4 до точки А5 по границе с муниципальным образованием «Михайлоанненский сельсовет» Советского района Курской области проходит в западном направлении вдоль южной границы многолетних насаждений.

Граница МО от точки А5 до точки А6 по границе с муниципальным образованием «Михайлоанненский сельсовет» Советского района Курской области проходит в северном направлении вдоль восточной стороны полосы отвода автодороги «Курск – Борисоглебск – Кшенский - граница Липецкой области».

Граница МО от точки А6 до точки Б по границе с муниципальным образованием «Михайлоанненский сельсовет» Советского района Курской области проходит в восточном направлении по пахотным массивам до границы с Липецкой областью.

Граница МО от точки Б до точки В проходит по границе с Липецкой областью.

Граница МО от точки В до точки Г МО проходит по границе с Касторенским районом Курской области.

Граница МО от точки Г до точки Д по границе с муниципальным образованием «Нижнеграйворонский сельсовет» Советского района Курской области проходит в западном направлении по пахотным массивам, пересекает железную дорогу «Курск - Воронеж» и идет далее до границ с муниципальным образованием «поселок Кшенский» Советского района Курской области.

Граница МО от точки Д до точки Д1 по границе с муниципальным образованием «поселок Кшенский» Советского района Курской области проходит в северном направлении вдоль западной границы п. Коммунар.

Граница МО от точки Д1 до точки Д2 по границе с муниципальным образованием «поселок Кшенский» Советского района Курской области пересекает железную дорогу и проходит в северо-восточном направлении вдоль полосы отвода железной дороги.

Граница МО от точки Д2 до точки Д3 по границе с муниципальным образованием «поселок Кшенский» Советского района Курской области проходит по границе п. Красный Парус, затем в северо-западном направлении вдоль улицы поселка, далее огибает водонапорную скважину по южной стороне, затем идет в северо-западном направлении вдоль улицы поселка, далее в южном направлении вдоль правого берега р. Кшень, затем в юго-восточном направлении вдоль улицы п. Красный Парус.

Граница МО от точки Д3 до точки Е по границе с муниципальным образованием «поселок Кшенский» Советского района Курской области идет в юго-западном, западном и северном направлениях вдоль улицы

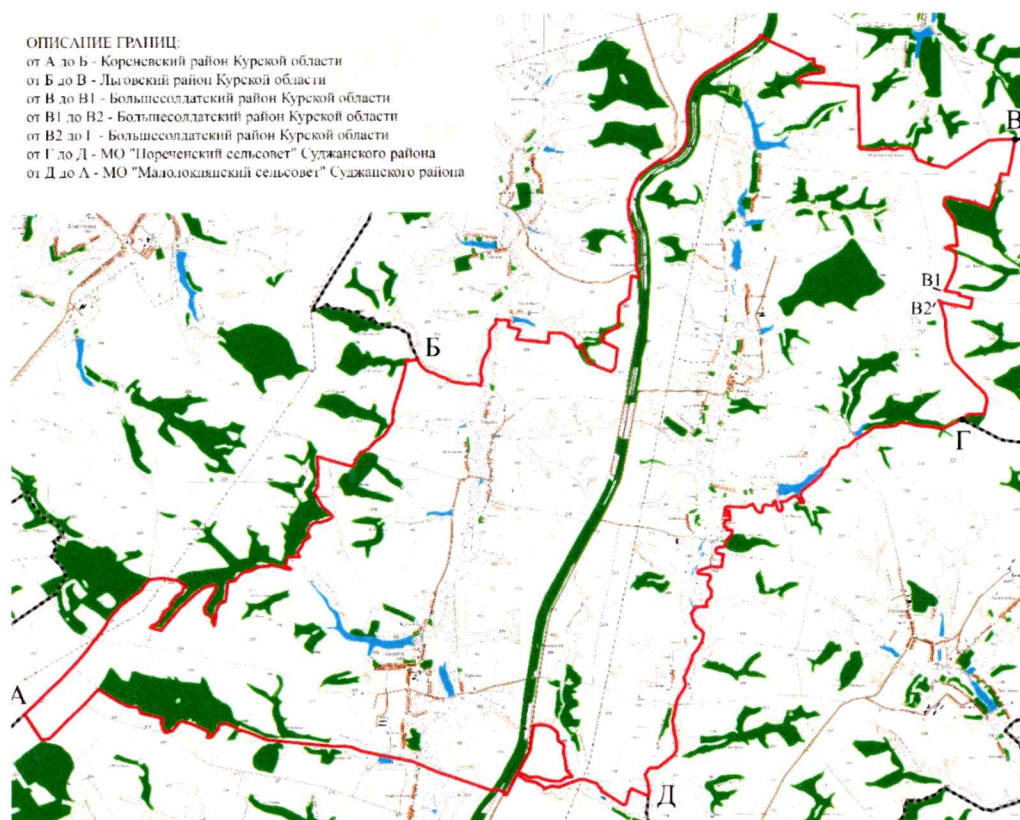
Советской п. Кшенский.

Граница МО от точки Е до точки А по границе с муниципальным образованием «Волжанский сельсовет Советского района Курской области проходит в северном направлении по р. Кшень.»;

9) приложение № 407 изложить в новой редакции:

«Приложение № 407
к Закону Курской области
от 1 декабря 2004 года № 60-ЗКО
«О границах муниципальных
образований Курской области»

**Карта-схема границ муниципального образования
«Погребской сельсовет» Суджанского района Курской области**



**ОПИСАНИЕ
границ муниципального образования «Погребской сельсовет»
Суджанского района Курской области**

Муниципальное образование «Погребской сельсовет» Суджанского района Курской области (далее – МО) с северной стороны граничит

с Льговским районом Курской области, с южной стороны граничит с муниципальным образованием «Малолокнянский сельсовет» Суджанского района Курской области, с западной стороны граничит с Кореневским районом Курской области, с восточной стороны – с Большесолдатским районом Курской области, с юго-восточной стороны – с муниципальным образованием «Пореченский сельсовет» Суджанского района Курской области.

Граница МО от точки А до точки Б по границе с Кореневским районом Курской области проходит с юго-запада на северо-запад по пахотным землям, пересекая балки, по границе лесных урочищ Суджанского опытного лесхоза.

Граница МО от точки Б до точки В по границе с Льговским районом Курской области проходит в восточном направлении по ручью, впадающему в р. Малая Локня, затем под углом 90° на север по руслу реки Малая Локня, затем под углом 90° идет в восточном направлении по пахотным землям и поднимается на 90° на север через ур. Плотавка, затем идет в северном направлении вдоль железной дороги, пересекает железную дорогу под углом 90° в направлении на восток по пахотным землям, над логом Алешин, снова по пахотным землям, делает изгиб в южном направлении на 90° до балки Бобринские Верхи и далее по балке в восточном направлении до точки В.

Граница МО от точки В до точки В1 по границе с Большесолдатским районом Курской области идет в направлении с севера на юг по пахотным землям через ур. Шпили.

Граница МО от точки В1 до точки В2 по границе с Большесолдатским районом Курской области проходит 500 м на восток, затем 150 м на юг, далее 500 м на запад по пахотным землям до точки В2.

Граница МО от точки В2 до точки Г по границе с Большесолдатским районом Курской области идет на юг по пахотным землям.

Граница МО от точки Г до точки Д по границе с муниципальным образованием «Пореченский сельсовет» идет в юго-западном направлении по пахотным землям вдоль ур. Рассховец по левому берегу ручья Крестовый до д. Дьяковка, далее в южном направлении по пахотным землям через ур. Осинник, грунтовую дорогу, по пахотным землям, делает изгиб в западном направлении до реки Ивница, далее в южном направлении по левому берегу реки Ивница до точки Д.

Граница МО от точки Д до точки А по границе с муниципальным образованием «Малолокнянский сельсовет» Суджанского района Курской области идет в направлении с востока на северо-запад 300 м, на 90° поворачивает на юг 300 м, затем огибает пахотные земли и идет в северо-западном направлении, огибает северную границу земельного участка с кадастровым номером 46:23:130901:71, идет по краю оврага, огибая его, поворачивает на 180° в восточном направлении, идет по краю оврага по пахотным землям на север, поворачивает на запад, доходит до железной дороги и идет на юг 1,2 км, пересекает железную дорогу и идет в западном

направлении, по балке Ольха, вдоль ур. Воронок и под углом 90⁰ поворачивает на юго-запад, немного не доходит до ур. Крученое и меняет направление на северо-запад до точки А.».

Губернатор
Курской области



Р. Старовойт

г. Курск

« 19 » ИЮНЯ 2023 года

№ 46-ЗКО