



ПРАВИТЕЛЬСТВО КУРСКОЙ ОБЛАСТИ

ПОСТАНОВЛЕНИЕ

от 06.05.2026 № 351-пп

г. Курск

Об установлении публичного сервитута для использования земельных участков в целях размещения объекта электросетевого хозяйства

В соответствии со статьей 23 и главой V⁷ Земельного кодекса Российской Федерации, статьей 3 Закона Курской области от 30 ноября 2015 года № 117-ЗКО «О разграничении полномочий органов государственной власти Курской области в сфере земельных отношений в Курской области», постановлением Губернатора Курской области от 17.02.2026 № 49-пг «Об утверждении Положения о Министерстве градостроительной политики, имущественных и земельных отношений Курской области», решением комитета архитектуры и градостроительства Курской области от 23.09.2024 № 01-12/220 «Об утверждении проекта планировки территории и проекта межевания территории в его составе для размещения объекта энергетики регионального значения: «Перемычка от ВЛ 330 кВ Южная – Фрунзенская к ВЛ 110 кВ Курская – Волокно с отпайкой на ПС ПТФ» в рамках реализации инвестиционного проекта ПАО «Россети»: «Строительство аварийной перемычки от ВЛ 330 кВ Белгород – Лебеди к ОРУ 110 кВ ПС 330 кВ Белгород и ОРУ 110 кВ ПС 330 кВ Лебеди с выполнением заходов проводом АС 300; от ВЛ 330 кВ Южная – Фрунзенская к ВЛ 110 кВ Курская – Волокно с отпайкой на ПС ПТФ проводом АС 150 и ВЛ 110 кВ Фрунзенская – Томаровка № 2», на основании ходатайства публичного акционерного общества «Федеральная сетевая компания – Россети» ИНН 4716016979 (далее – ПАО «Россети»), в целях размещения объекта электросетевого хозяйства «Перемычка от ВЛ 330 кВ Южная – Фрунзенская к ВЛ 110 кВ Курская – Волокно с отпайкой на ПС ПТФ» Правительство Курской области ПОСТАНОВЛЯЕТ:

1. Установить в пользу ПАО «Россети» публичный сервитут на срок 10 лет для использования земельных участков и земель, указанных в приложении № 1 к настоящему постановлению, расположенных на территории Медвенского района Курской области, в целях размещения объекта электросетевого хозяйства «Перемычка от ВЛ 330 кВ Южная –

Фрунзенская к ВЛ 110 кВ Курская – Волокно с отпайкой на ПС ПТФ» и утвердить границу публичного сервитута согласно приложению № 2 к настоящему постановлению.

2. Порядок установления зон с особыми условиями использования территорий и содержание ограничений прав на части земельных участков в границах таких зон определяются в соответствии с постановлением Правительства Российской Федерации от 24 февраля 2009 г. № 160 «О порядке установления охранных зон объектов электросетевого хозяйства и особых условий использования земельных участков, расположенных в границах таких зон».

3. Срок, в течение которого использование земельного участка (его части) и (или) расположенного на нем объекта недвижимого имущества в соответствии с их разрешенным использованием будет невозможно или существенно затруднено в связи с осуществлением сервитута, составляет 4 месяца.

4. Информация о графике проведения работ при осуществлении деятельности, для обеспечения которой устанавливается публичный сервитут, указана в приложении № 3 к настоящему постановлению.

5. ПАО «Россети»:

привести земельные участки, указанные в приложении № 1 к настоящему постановлению, в состояние, пригодное для их использования в соответствии с разрешенным использованием, в срок не позднее чем три месяца после завершения строительства, капитального или текущего ремонта, реконструкции, эксплуатации, консервации, сноса инженерного сооружения, для размещения которого был установлен публичный сервитут;

снести объекты, размещенные на основании публичного сервитута, и осуществить при необходимости рекультивацию земельных участков, указанных в приложении № 1 к настоящему постановлению, в срок не позднее чем шесть месяцев с момента прекращения публичного сервитута;

не позднее шести месяцев со дня принятия настоящего постановления внести плату за публичный сервитут в отношении земельных участков и земель, находящихся в государственной или муниципальной собственности и не обремененных правами третьих лиц, единовременным платежом.

6. Плата за публичный сервитут рассчитывается пропорционально площади земельного участка и (или) земель в установленных границах публичного сервитута. Плата за публичный сервитут в отношении земельного участка, находящегося в государственной или муниципальной собственности и не обремененного правами третьих лиц, устанавливается в размере 0,01 процента кадастровой стоимости такого земельного участка за каждый год использования этого земельного участка. При этом плата за публичный сервитут не может быть менее чем 0,1 процента кадастровой

стоимости земельного участка, обремененного сервитутом, за весь срок сервитута.

Если в отношении земельных участков и (или) земель кадастровая стоимость не определена, размер платы за публичный сервитут рассчитывается в соответствии с пунктами 3 и 4 статьи 39⁴⁶ Земельного кодекса Российской Федерации исходя из среднего уровня кадастровой стоимости земельных участков по муниципальному району (муниципальному округу, городскому округу).

7. Департаменту документационного обеспечения Администрации Курской области в течение пяти рабочих дней со дня принятия настоящего постановления обеспечить его размещение на официальном сайте Губернатора и Правительства Курской области в информационно-телекоммуникационной сети «Интернет».

8. Министерству градостроительной политики, имущественных и земельных отношений Курской области в течение пяти рабочих дней со дня принятия настоящего постановления направить его копию в Управление Федеральной службы государственной регистрации, кадастра и картографии по Курской области, ПАО «Россети» и Администрацию Медвенского района Курской области.

Исполняющий обязанности
первого заместителя Губернатора
Курской области –
Председателя Правительства
Курской области



Е.В. Атанова

ПРИЛОЖЕНИЕ № 1
к постановлению Правительства
Курской области
от 06.05.2026 № 351-пп

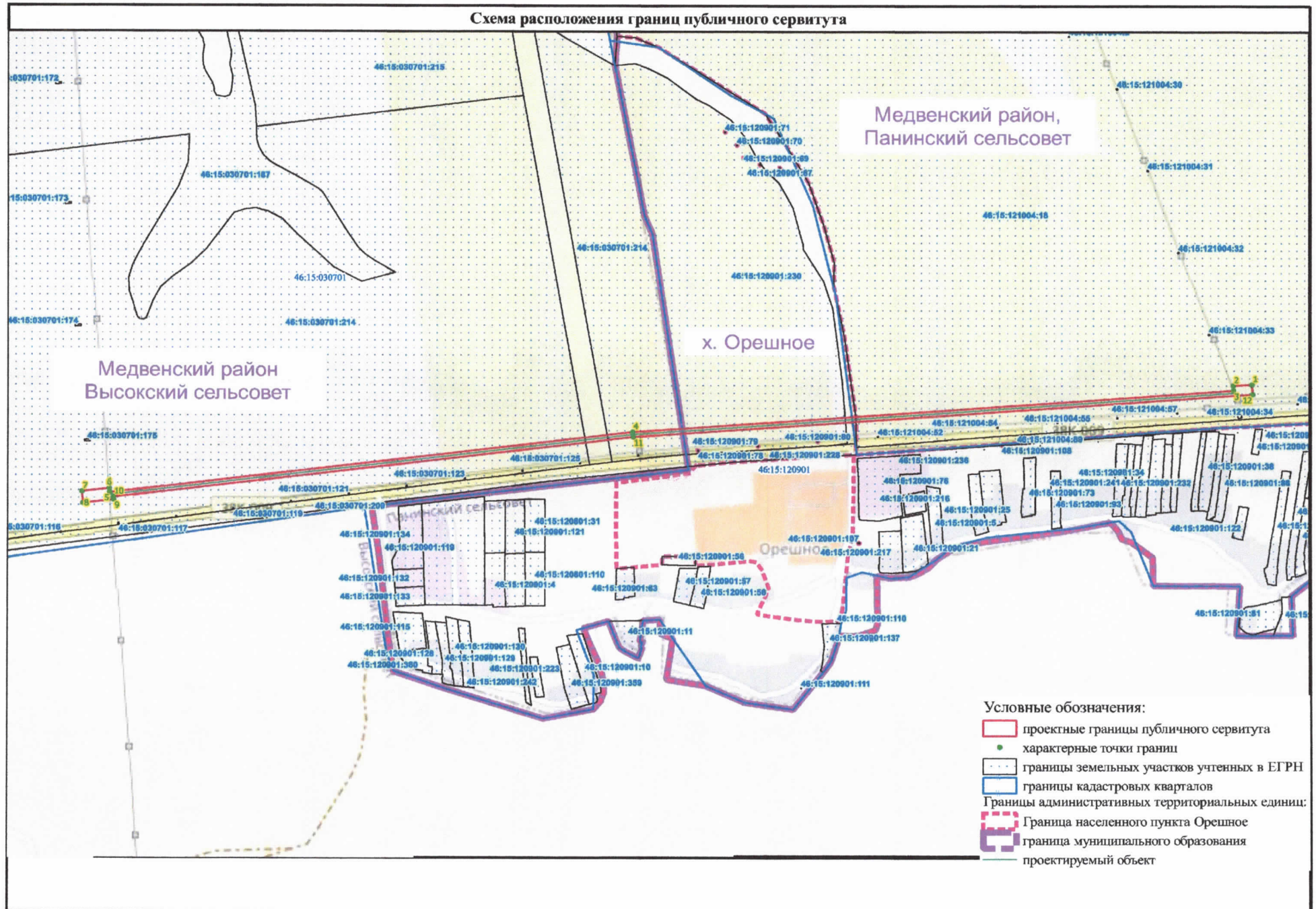
ПЕРЕЧЕНЬ
земельных участков и земель, в отношении которых устанавливается
публичный сервитут в целях размещения объекта
электросетевого хозяйства

№ п/п	Кадастровый номер земельного участка	Адрес или иное описание местоположения земельного участка
1.	46:15:121004:18	Курская область, р-н Медвенский, Панинский сельсовет, земельный участок № 8
2.	46:15:120901:230	Курская область, р-н Медвенский, Панинский сельсовет, х. Орешное
3.	46:15:030701:214	Местоположение установлено относительно ориентира, расположенного в границах участка. Почтовый адрес ориентира: Российская Федерация, Курская область, Медвенский район, Высокский сельсовет
4.	46:15:030701	Курская область, Медвенский район
5.	46:15:120901	Курская область, Медвенский район
6.	46:15:121004	Курская область, Медвенский район

ПРИЛОЖЕНИЕ № 2
к постановлению Правительства
Курской области
от 06.05.2026 № 351-пп

ОПИСАНИЕ МЕСТОПОЛОЖЕНИЯ ГРАНИЦ ПУБЛИЧНОГО СЕРВИТУТА в целях размещения объекта электросетевого хозяйства «Перемычка от ВЛ 330 кВ Южная – Фрунзенская к ВЛ 110 кВ Курская – Волокно с отпайкой на ПС ПТФ» (наименование объекта, местоположение границ которого описано (далее - объект))		
Раздел 1		
Сведения об объекте		
№ п/п	Характеристики объекта	Описание характеристик
1	2	3
1.	Местоположение объекта	Курская область, Медвенский район, Высокский сельсовет, Панинский сельсовет
2.	Площадь объекта +/- величина погрешности определения площади (Р +/- Дельта Р)	28782 +/- 148м ²
3.	Иные характеристики объекта	-

Раздел 2					
Сведения о местоположении границ объекта					
1. Система координат МСК-46 зона 1					
2. Сведения о характерных точках границ объекта					
Обозначение характерных точек границ	Координаты, м		Метод определения координат характерной точки	Средняя квадратическая погрешность положения характерной точки (Mt), м	Описание обозначения точки на местности (при наличии)
	X	Y			
1	2	3	4	5	6
1	393068.94	1289137.62	Аналитический метод	0.10	-
2	393066.21	1289097.89	Аналитический метод	0.10	-
3	393055.25	1289098.68	Аналитический метод	0.10	-
4	392963.35	1287824.79	Аналитический метод	0.10	-
5	392829.05	1286715.01	Аналитический метод	0.10	-
6	392837.93	1286713.93	Аналитический метод	0.10	-
7	392830.98	1286656.02	Аналитический метод	0.10	-
8	392805.04	1286658.04	Аналитический метод	0.10	-
9	392812.88	1286723.37	Аналитический метод	0.10	-
10	392818.9	1286722.65	Аналитический метод	0.10	-
11	392952.4	1287825.85	Аналитический метод	0.10	-
12	393047.14	1289139.19	Аналитический метод	0.10	-
1	393068.94	1289137.62	Аналитический метод	0.10	-
3. Сведения о характерных точках части (частей) границы объекта					
Обозначение характерных точек границ	Координаты, м		Метод определения координат характерной точки	Средняя квадратическая погрешность положения характерной точки (Mt), м	Описание обозначения точки на местности (при наличии)
	X	Y			
1	2	3	4	5	6
-	-	-	-	-	-



ПРИЛОЖЕНИЕ № 3
к постановлению Правительства
Курской области
от 06.05.2026 № 351-пп

ГРАФИК
проведения работ
по объекту электросетевого хозяйства: «Перемычка от ВЛ 330 кВ Южная – Фрунзенская
к ВЛ 110 кВ Курская – Волокно с отпайкой на ПС ПТФ»

Наименование работ	2026				
	май	июнь	июль	август	сентябрь 2026 - апрель 2036
Использование земельных участков для строительно-монтажных работ					
Использование земельных участков для эксплуатации					
Аварийные работы*	* при необходимости в случае возникновения аварии				