



АДМИНИСТРАЦИЯ КУРСКОЙ ОБЛАСТИ

ПОСТАНОВЛЕНИЕ

от 29.03.2022 № 323-па

г. Курск

Об особо охраняемой природной территории регионального значения - природном парке «Парк Соловьиная роща»

В соответствии с Федеральным законом от 14 марта 1995 года № 33-ФЗ «Об особо охраняемых природных территориях», Законом Курской области от 22 ноября 2007 года № 118-ЗКО «О некоторых вопросах в области организации, охраны и использования особо охраняемых природных территорий в Курской области», постановлением Администрации Курской области от 20.07.2012 № 607-па «Об утверждении Схемы развития и размещения особо охраняемых природных территорий в Курской области на период до 2024 года» Администрация Курской области ПОСТАНОВЛЯЕТ:

1. Создать в границах муниципального образования «Город Курск» особо охраняемую природную территорию регионального значения – природный парк «Парк Соловьиная роща».

2. Утвердить прилагаемые:

Положение о природном парке регионального значения «Парк Соловьиная роща»;

паспорт природного парка регионального значения «Парк Соловьиная роща»;

границы территории природного парка регионального значения «Парк Соловьиная роща».

Губернатор
Курской области



Р. Старовойт



УТВЕРЖДЕНО
постановлением Администрации
Курской области
от 29.03.2022 № 323-па

ПОЛОЖЕНИЕ
о природном парке регионального значения
«Парк Соловьиная роща»

1. Общие положения

1.1. Природный парк регионального значения «Парк Соловьиная роща» (далее – природный парк) создан в соответствии с Федеральным законом от 14 марта 1995 года № 33-ФЗ «Об особо охраняемых природных территориях», Законом Курской области от 22 ноября 2007 года № 118-ЗКО «О некоторых вопросах в области организации, охраны и использования особо охраняемых природных территорий в Курской области», постановлением Администрации Курской области от 20.07.2012 № 607-па «Об утверждении Схемы развития и размещения особо охраняемых природных территорий в Курской области на период до 2024 года».

1.2. Категория – природный парк. Статус – действующий.

1.3. Цель создания природного парка – охрана территории, обладающей высокой экологической ценностью, представляющей собой ядро экологического каркаса центральной части г. Курска, с комплексом растительности, представленной лиственным лесом, занимающим значительную площадь и являющимся местом обитания редких видов флоры и фауны Курской области, а также способствующей развитию рекреационной деятельности.

2. Природные особенности и объекты особой охраны

2.1. Природный парк, состоящий из единого участка, расположен в юго-восточной части Сеймского округа муниципального образования «город Курск» на правобережье реки Сейм.

В границы природного парка входит культурно-исторический объект: мемориальный комплекс «Жертвам фашизма».

Территория природного парка располагается в пределах Свапского ландшафтного района Среднерусской лесостепной провинции Курской области. С ландшафтной точки зрения она представляет собой пойменную территорию с лиственным лесом, к которой с юго-запада примыкает акватория реки Сейм.

Природные объекты представлены древесно-кустарниковыми

насаждениями и цветочными клумбами, равномерно распределенными по территории мемориального комплекса «Жертвам фашизма».

2.2. Территория природного парка, заложенная более ста лет назад, представляет собой благоустроенное озелененное пространство. Название «Соловьиная роща» произошло от обитающих здесь во множестве видов певчих птиц: соловей обыкновенный или восточный, варакушка, певчий дрозд, черный дрозд и другие.

К охраняемым видам птиц на территории природного парка относятся: пустельга обыкновенная, дятел седой, желна, дятел средний, крапивник, желтоголовый королек, ремез обыкновенный. Всего видов птиц в урочищах насчитывается более 150.

На территории природного парка отмечено:

111 видов высших сосудистых растений, два из которых - хохлатка промежуточная и пролеска сибирская внесены в Красную книгу Курской области (2017);

27 видов древесно-кустарниковых растений, 4 вида лишайников, 5 видов грибов;

10 видов позвоночных, из которых в Красную книгу Курской области внесена белка обыкновенная;

10 видов земноводных и 7 пресмыкающихся, из которых в Красную книгу Курской области внесены: жаба серая, травяная лягушка, гадюка обыкновенная;

Среди насекомых отмечены: стрекозы, одна из которых - коромысло большое, охраняется Красной книгой Курской области (2017) и бабочка - волнянка траурная, занесена в новое издание Красной книги России (2021).

2.3. Природный парк имеет экологическое, культурно-историческое и рекреационное значение.

Экологическое значение природного парка заключается в том, что он является важной частью «зеленого кольца» города Курска, созданного в середине XX века для поддержания в нем нормального состава атмосферного воздуха и развития рекреационной деятельности, выступает одним из важных элементов экологического каркаса города, основой сохранения благоприятной экологической обстановки.

Историческое значение природного парка обусловлено тем, что на территории расположен мемориал «Жертвам фашизма», организованный в память расстрелянных горожан в 1943 году. Здесь преданы земле 1370 солдат и мирных жителей области, расстрелянных фашистами во время оккупации города – с 3 ноября 1941 г. по 8 февраля 1943 г.

Рекреационное значение заключается в высокой рекреационной пригодности данной территории. Развитие различных видов рекреации, регулируемого туризма и отдыха – основная задача создания природного парка.

Территория природного парка характеризуется высокими эстетическими качествами, благоприятными особенностями визуального

восприятия парковых ансамблей, представленных древесно-кустарниковыми растениями и цветочными композициями.

Природный парк является важным объектом экологического образования. Здесь можно организовывать экскурсии для школьников, проводить полевые исследования совместно со студентами учебных заведений по изучению растительного и животного мира.

3. Месторасположение

3.1. Природный парк расположен на территории Сеймского округа муниципального образования «Город Курск».

3.2. Природный парк расположен:

с запада граничит с улицей Энгельса;

с северной и восточной сторон граничит с урочищем Солянка;

на юге граница проходит по берегу реки Сейм.

4. Данные о площади и об особенностях земельных отношений

4.1. Природный парк состоит из одного участка общей площадью 27,1707 га.

4.2. Природный парк расположен:

на территории части земельного участка с кадастровым номером 46:29:103067:39; категория земель: земли населенных пунктов, вид разрешенного использования – охрана природных территорий (выписка из ЕГРН от 23.11.2021 № КУВИ-002/2021-155789956);

на территории части земельного участка с кадастровым номером 46:29:103067:10; категория земель: земли населенных пунктов, вид разрешенного использования – под проектирование и строительство футбольного стадиона (выписка из ЕГРН от 29.12.2021 № КУВИ-002/2021-174373280);

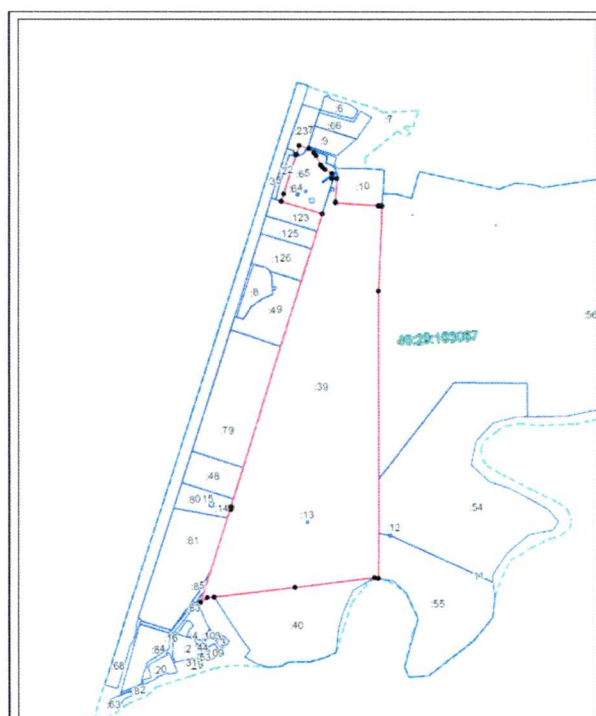
на территории земельного участка с кадастровым номером 46:29:103067:13; категория земель: не установлена, вид разрешенного использования – данные отсутствуют (выписка из ЕГРН от 29.12.2021 № КУВИ-002/2021-174372644);

на территории земельного участка с кадастровым номером 46:29:103067:64; категория земель: земли населенных пунктов, вид разрешенного использования – земли под лесами (выписка из ЕГРН от 29.12.2021 № КУВИ-002/2021-174372894);

на территории земельного участка с кадастровым номером 46:29:103067:65; категория земель: земли населенных пунктов, вид разрешенного использования – земли под лесами (выписка из ЕГРН от 29.12.2021 № КУВИ-002/2021-174373087);

На территории памятника природы расположено сооружение с кадастровым номером 46:29:103067:78; назначение: «иное сооружение» (Ротонда на месте массовых казней мирных жителей в период немецкой оккупации), площадь застройки 153,7 кв.м; вид разрешенного использования – данные отсутствуют (выписка из ЕГРН от 29.12.2021 № КУВИ-002/2021-174373288).

Земельные участки, находящиеся в государственной и муниципальной собственности в границах природного парка, предоставляются областному казенному учреждению «Дирекция по управлению особо охраняемыми природными территориями, парками, скверами и лесами Курской области» в постоянное (бессрочное) пользование в соответствии с законодательством Российской Федерации.



5. Режим особой охраны и порядок использования природного парка

5.1. На всей территории природного парка запрещается всякая деятельность, влекущая за собой нарушение целевого назначения природного парка:

- замусоривание и захламление территории;
- уничтожение и повреждение специальных предупредительных аншлагов и информационных знаков;
- проведение мероприятий без согласования с областным казенным учреждением «Дирекция по управлению особо охраняемыми природными территориями, парками, скверами и лесами Курской области», за исключением мероприятий, организуемых органами государственной власти Курской области, муниципальным образованием «город Курск»;
- оказание услуг и другие виды деятельности, не согласованные с областным казенным учреждением «Дирекция по управлению особо охраняемыми природными территориями, парками, скверами и лесами Курской области»;
- иные действия, наносящие вред природному парку либо элементам воинских захоронений и мемориальных сооружений.

5.2. Допустимые виды использования территории:

- проведение противопожарных, санитарно-оздоровительных и иных профилактических мероприятий, необходимых для обеспечения противопожарной безопасности и поддержания санитарных свойств территории природного парка;
- проведение работ, связанных с сохранением, восстановлением объектов природного парка, благоустройством территории, формирующим среду и окружение объектов природного парка;
- техническое обслуживание и ремонт объектов электросетевого хозяйства;
- проведение работ по уходу за дорожками, клумбами, газоном, устройству и ремонту наружного освещения, озеленению и благоустройству, не нарушающих историческую ценную градостроительную среду;
- проведение биотехнических, регуляционных, рекультивационных и иных природоохранных мероприятий, необходимых для обеспечения сохранности природных комплексов и объектов;
- проведение работ по сохранению мемориального комплекса, направленных на обеспечение физической сохранности объектов мемориального комплекса, в том числе консервация, капитальный ремонт, реставрация;
- дозахоронение выявленных в ходе проведения поисковых работ останков погибших при защите Отечества в границах территории объекта культурного наследия регионального значения «Место расстрелов советских граждан немецко-фашистскими захватчиками в 1941-1943

годах. Обелиск установлен в 1970 году», 1941-143гг., расположенного по адресу: Курская область, г. Курск, ул. Энгельса (парк «Солянка»);

формирование экологически обоснованной рекреационной структуры природного парка, включая информационно-экскурсионное обслуживание, обустройство мест досуга посетителей, иной рекреационной инфраструктуры, обеспечивающей развитие регулируемого туризма и отдыха;

создание условий для развития на территории природного парка отдыха населения, привлечения инвестиций на содержание и обустройство природного парка;

экологическое просвещение, в том числе распространение информации об историко-культурном наследии природного парка, организация эколого-просветительских и культурно-массовых мероприятий.

Виды разрешенного использования земельных участков в границах природного парка:

основные виды разрешенного использования земельных участков - природно-познавательный туризм (код 5.2);

площадки для занятий спортом (код 5.1.3);

охрана природных территорий (код 9.1);

историко-культурная деятельность (код 9.3);

вспомогательные виды разрешенного использования земельных участков - благоустройство территории (код 12.0.2);

улично-дорожная сеть (код 12.0.1).

5.3. Создание природного парка осуществляется без изъятия у собственников земельных участков, но с ограничением прав пользования земельными участками в связи с установлением режима особой охраны.

5.4. Границы природного парка обозначаются на местности специальными предупредительными аншлагами и информационными знаками, учитываются при разработке всех видов документации, обосновывающей хозяйственную и иную деятельность, затрагивающую эти территории.

5.5. Государственное управление и государственный надзор в области охраны и использования природного парка осуществляет областное казенное учреждение «Дирекция по управлению особо охраняемыми природными территориями, парками сквера и лесами Курской области» в соответствии с законодательством Российской Федерации и Курской области.

5.6. Предельные параметры разрешенного строительства, реконструкции объектов капитального строительства (здания, строения, сооружения, а также объекты, строительство которых не завершено, за исключением некапитальных строений, сооружений и неотделимых улучшений земельного участка (замощение, покрытие и другие) на земельных участках в границах природного парка, разрешенное использование которых допускает строительство на них:

1) предельная высота допустимых к размещению объектов не более 27 м;

2) максимальный процент застройки природного парка, определяемый как отношение площади природного парка, которая может быть застроена, ко всей площади природного парка не более 25%.

6. Карта-схема расположения природного парка



7. Фотоматериалы, иллюстрирующие состояние территории, ее наиболее ценных участков и объектов



Фото 1. Река Сейм в границах природного парка



Фото 2. Общий вид природного парка



Фото 3. Мемориал «Жертвам фашизма» в природном парке «Парк Соловьиная роща»



Фото 4. Вид на мемориал



Фото 5. Братские могилы на территории природного парка



Фото 6. Вид на братские могилы осенью



Фото 7. Белка обыкновенная

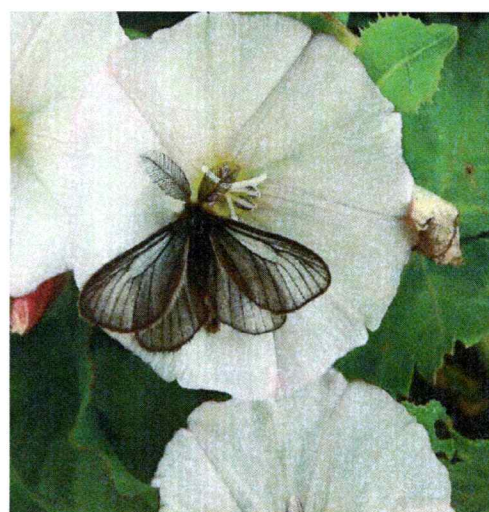


Фото 8. Волнянка траурная

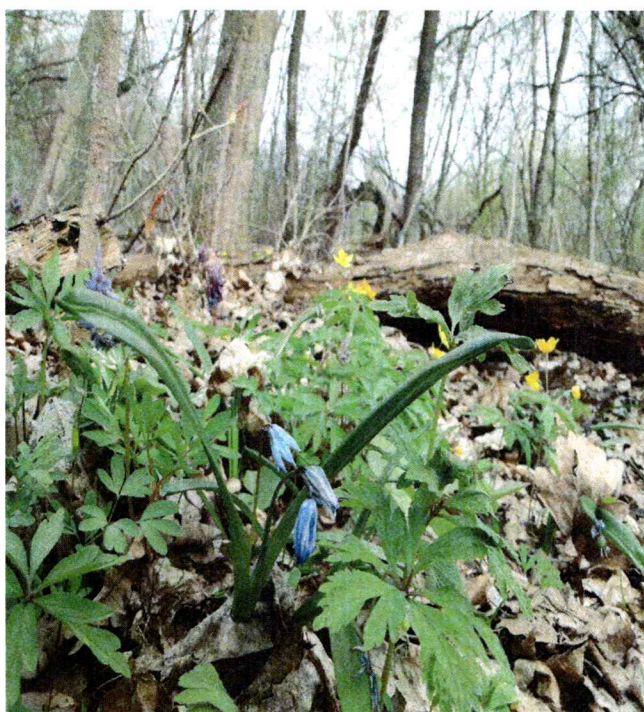


Фото 9. Пролеска сибирская



Фото 10. Соловей
обыкновенный (восточный)

УТВЕРЖДЕН
постановлением Администрации
Курской области
от 29.03.2022 № 323-па

ПАСПОРТ
природного парка регионального значения
«Парк Соловьиная роща»

1.	Наименование «Парк Соловьиная роща»
2.	Категория Природный парк
3.	Профиль Не определен
4.	Площадь 27,1707 га
5.	Кластерность 1 участок общей площадью 27,1707 га
6.	Месторасположение Природный парк расположен на территории Сеймского округа муниципального образования «Город Курск»
7.	Описание границ с указанием географических координат поворотных точек границ земельного участка, объекта землеустройства в соответствии с основными географическими азимутами в градусах, минутах и секундах Природный парк расположен на территории Сеймского округа муниципального образования «Город Курск». Граница территории природного парка проходит от точки 1 (51°41'28,717" с.ш. 36°09'28,726" в.д.) в северо-восточном направлении по границе земельного участка с кадастровым номером 46:29:103067:65 до точки 4 (51°41'32,336" с.ш. 36°09'31,0044" в.д.), затем от точки 4 в северо-восточном направлении по асфальтовому покрытию до точки 5 (51°41'33,014" с.ш. 36°09'31,492" в.д.), далее от точки 5 в юго-восточном направлении по асфальтовому покрытию до точки 6 (51°41'32,743" с.ш. 36°09'32,676" в.д.), затем в юго-восточном направлении вдоль тротуара до точки 12 (51°41'30,662" с.ш. 36°09'35,337" в.д.), далее от точки 12 в южном направлении вдоль контура асфальтового покрытия до точки 13 (51°41'30,246" с.ш. 36°09'35,287" в.д.), от точки 13 в восточном направлении вдоль контура асфальтового покрытия до точки 14 (51°41'30,219" с.ш. 36°09'35,944" в.д.), далее от точки 14 в южном направлении по границе земельного участка с кадастровым номером

	<p>46:29:103067:39 до точки 16 (51°41'28,304" с.ш. 36°09'35,531" в.д.), от точки 16 в восточном направлении по границе земельного участка с кадастровым номером 46:29:103067:39 до точки 20 (51°41'27,844" с.ш. 36°09'41,060" в.д.), затем от точки 20 в восточном направлении по границе земельного участка с кадастровым номером 46:29:103067:39 до точки 21 (51°41'27,811" с.ш. 36°09'41,386" в.д.), от точки 21 в южном направлении по границе земельного участка с кадастровым номером 46:29:103067:39 до точки 24 (51°40'58,667" с.ш. 36°09'37,063" в.д.), далее от точки 24 в юго-западном направлении по границе земельного участка с кадастровым номером 46:29:103067:39 до точки 28 (51°40'57,684" с.ш. 36°09'14,906" в.д.), далее от точки 28 в северо-восточном направлении по границе земельного участка с кадастровым номером 46:29:103067:39 до точки 33 (51°41'27,534" с.ш. 36°09'33,786" в.д.), далее от точки 33 в северо-западном направлении по границе земельного участка с кадастровым номером 46:29:103067:65 до исходной точки 1</p>
8.	<p>Природные особенности территории</p> <p>Территория природного парка, заложенная более ста лет назад, представляет собой благоустроенное озелененное пространство. Название «Соловьиная роща» произошло от обитающих здесь во множестве видов певчих птиц: соловей обыкновенный или восточный, варакушка, певчий дрозд, черный дрозд и другие.</p> <p>К охраняемым видам птиц на территории природного парка относятся: пустельга обыкновенная, дятел седой, желна, дятел средний, крапивник, желтоголовый королек, ремез обыкновенный. Всего видов птиц в урочищах насчитывается более 150.</p> <p>На территории природного парка отмечено:</p> <p>111 видов высших сосудистых растений, два из которых - хохлатка промежуточная и пролеска сибирская внесены в Красную книгу Курской области (2017);</p> <p>27 видов древесно-кустарниковых растений, 4 вида лишайников, 5 видов грибов;</p> <p>10 видов позвоночных, из которых в Красную книгу Российской Федерации внесена белка обыкновенная;</p> <p>10 видов земноводных и 7 пресмыкающихся, из которых в Красную книгу Курской области внесены: жаба серая, травяная лягушка, гадюка обыкновенная;</p> <p>Среди насекомых отмечены: стрекозы, одна из которых - коромысло большое, охраняется Красной книгой Курской области (2017) и бабочка - волнянка траурная, занесена в новое издание Красной книги России (2021)</p>

9. Сведения о собственниках, пользователях, арендаторах земельных участков, на которых расположена особо охраняемая природная территория

Природный парк расположен:

на территории части земельного участка с кадастровым номером 46:29:103067:39; категория земель: земли населенных пунктов, вид разрешенного использования – охрана природных территорий (выписка из ЕГРН от 23.11.2021 № КУВИ-002/2021-155789956);

на территории части земельного участка с кадастровым номером 46:29:103067:10; категория земель: земли населенных пунктов, вид разрешенного использования – под проектирование и строительство футбольного стадиона (выписка из ЕГРН от 29.12.2021 № КУВИ-002/2021-174373280);

на территории земельного участка с кадастровым номером 46:29:103067:13; категория земель: не установлена, вид разрешенного использования – данные отсутствуют (выписка из ЕГРН от 29.12.2021 № КУВИ-002/2021-174372644);

на территории земельного участка с кадастровым номером 46:29:103067:64; категория земель: земли населенных пунктов, вид разрешенного использования – земли под лесами (выписка из ЕГРН от 29.12.2021 № КУВИ-002/2021-174372894);

на территории земельного участка с кадастровым номером 46:29:103067:65; категория земель: земли населенных пунктов, вид разрешенного использования – земли под лесами (выписка из ЕГРН от 29.12.2021 № КУВИ-002/2021-174373087);

на территории части земельного участка с кадастровым номером 46:29:103067:237; категория земель: земли населенных пунктов, вид разрешенного использования – земельные участки (территории) общего пользования (выписка из ЕГРН от 29.12.2021 № КУВИ-002/2021-174373177).

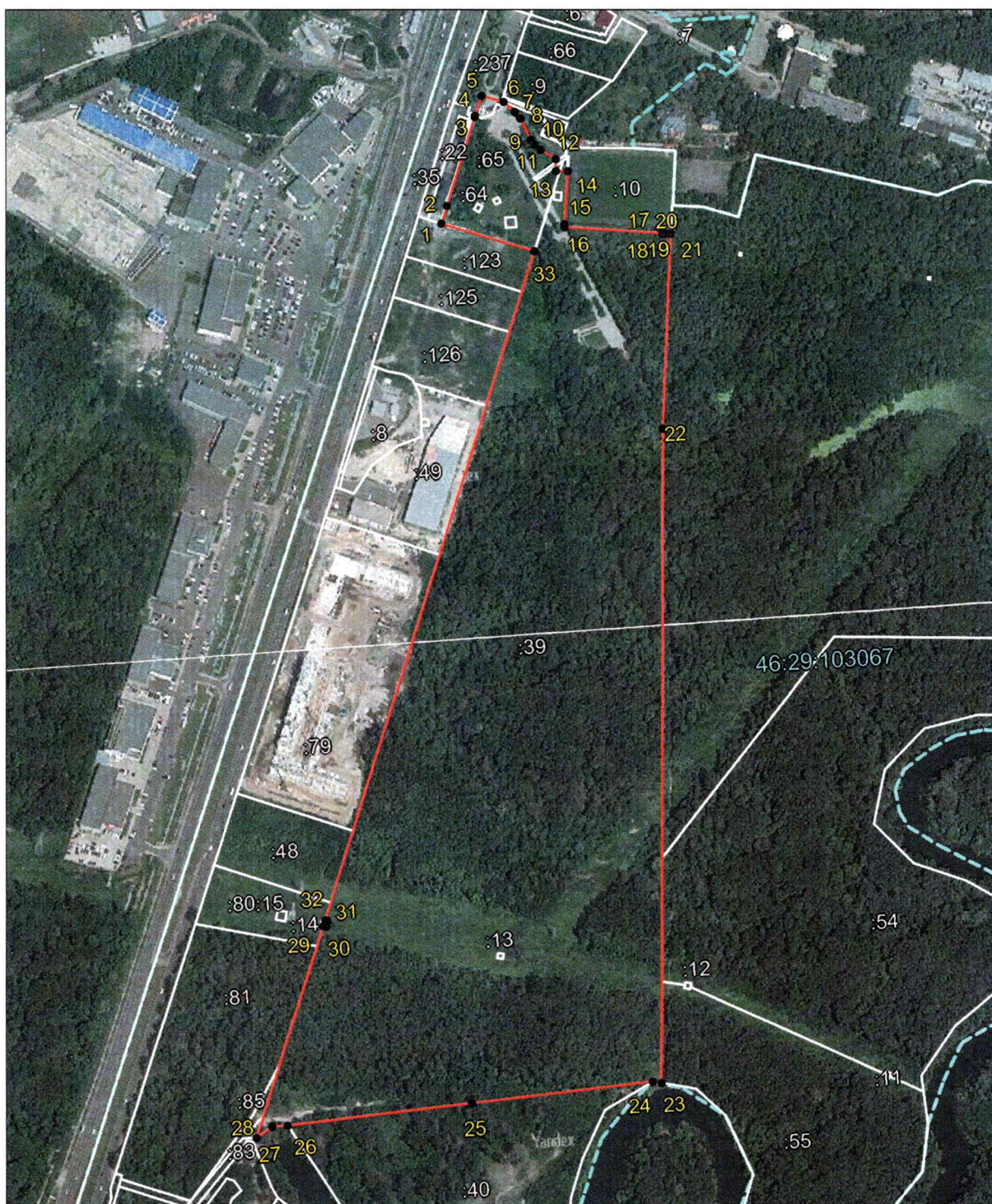
На территории памятника природы расположено сооружение с кадастровым номером 46:29:103067:78; назначение: «иное сооружение» (Ротонда на месте массовых казней мирных жителей в период немецкой оккупации), площадь застройки 153,7 кв.м; вид разрешенного использования – данные отсутствуют (выписка из ЕГРН от 29.12.2021 № КУВИ-002/2021-174373288).

По территории памятника природы проходит высоковольтная линия ВЛ-110 кВ Садовая-Лесная.

Земельные участки, находящиеся в государственной и муниципальной собственности в границах природного парка, предоставляются областному казенному учреждению «Дирекция по управлению особо охраняемыми природными территориями, парками, скверами и лесами Курской области» в постоянное (бессрочное) пользование в соответствии с законодательством Российской Федерации

УТВЕРЖДЕНЫ
постановлением Администрации
Курской области
от 29.03.2022 № 323-па

**Границы
территории природного парка регионального значения
«Парк Соловьиная роща»**



КАРТА (ПЛАН)				
зоны с особыми условиями использования территории природного парка «Соловьиная роща» (наименование объекта землеустройства)				
Сведения о местоположении границ объекта землеустройства				
1. Система координат МСК-46				
2. Сведения о характерных точках границ объекта землеустройства				
Обозначение характерных точек границы	Координаты, м		Метод определения координат и средняя квадратическая погрешность положения характерной точки (M _п), м	Описание закрепления точки
	X	Y		
1	2	3	4	5
1	416412,96	1296651,89	Аналитический метод; 0,10	—
2	416431,17	1296658,84	Аналитический метод; 0,10	—
3	416524,06	1296694,94	Аналитический метод; 0,10	—
4	416525,20	1296695,39	Аналитический метод; 0,10	—
5	416546,23	1296703,80	Метод спутниковых геодезических измерений (определений); 0,10	—
6	416538,09	1296726,62	Аналитический метод; 0,10	—
7	416527,21	1296737,80	Метод спутниковых геодезических измерений (определений); 0,10	—
8	416519,66	1296743,16	Метод спутниковых геодезических измерений (определений); 0,10	—
9	416496,34	1296752,76	Метод спутниковых геодезических измерений (определений); 0,10	—
10	416491,01	1296756,33	Метод спутниковых геодезических измерений (определений); 0,10	—
11	416484,70	1296762,72	Метод спутниковых геодезических измерений (определений); 0,10	—
12	416474,23	1296778,32	Метод спутниковых геодезических измерений (определений); 0,10	—
13	416461,38	1296777,49	Метод спутниковых геодезических измерений (определений); 0,10	—
14	416460,64	1296790,11	Метод спутниковых геодезических измерений (определений); 0,10	—
15	416404,05	1296783,05	Аналитический метод; 0,01	—
16	416401,40	1296782,72	Аналитический метод; 0,01	—
17	416388,35	1296886,61	Аналитический метод; 0,01	—
18	416387,54	1296886,48	Аналитический метод; 0,01	—
19	416387,34	1296888,99	Аналитический метод; 0,01	—
20	416388,15	1296889,06	Аналитический метод; 0,01	—
21	416387,20	1296895,33	Аналитический метод; 0,01	—
22	416180,27	1296874,37	Аналитический метод; 0,10	—

1	2	3	4	5
23	415483,47	1296830,22	Аналитический метод; 0,10	—
24	415485,71	1296820,65	Аналитический метод; 0,10	—
25	415474,13	1296627,34	Аналитический метод; 0,10	—
26	415462,30	1296429,34	Аналитический метод; 0,10	—
27	415462,22	1296412,51	Аналитический метод; 0,10	—
28	415451,40	1296395,25	Аналитический метод; 0,10	—
29	415673,16	1296480,07	Аналитический метод; 0,10	—
30	415672,28	1296483,36	Аналитический метод; 0,10	—
31	415678,31	1296485,00	Аналитический метод; 0,10	—
32	415679,03	1296482,32	Аналитический метод; 0,10	—
33	416377,29	1296749,42	Метод спутниковых геодезических измерений (определений); 0,10	—
1	416412,96	1296651,89	Аналитический метод; 0,10	—